



**MRC DE  
LA MATAPÉDIA**

---

**Municipalité  
amie des aînés  
2018-2021**



**Édité par:**



**Recherche et rédaction:** Virginie Beaudin-Houle, M.A. Éthique

**Révision :** MRC de La Matapédia

**Conception graphique :** MLG Graphiste

**Impression :** Alliance 9000

*Le masculin est utilisé sans aucune discrimination et uniquement dans le but d'alléger le texte.*



# TABLE DES MATIÈRES

Mot de la préfet de la MRC de La Matapédia .....	4
Mot de la présidente-directrice générale, CISSS du Bas-Saint-Laurent .....	5
Mot du responsable de la Table Vieillir en santé .....	6
Comité de pilotage .....	7
Historique de la MRC .....	9
Histoire et bilan de la politique 2013-2016 .....	11
Projet d'élaboration de la politique 2018-2021 .....	13
Portrait du milieu .....	14
Portrait social .....	14
Portrait économique .....	18
Portrait professionnel et économique des aînés .....	20
Portrait des services offerts aux aînés .....	23
Définition aînés .....	30
Enquête effectuée auprès des citoyens .....	31
Portrait des répondants aux sondages .....	32
Satisfaction générale et priorités .....	35
Vision du développement .....	37
Principes directeurs .....	38
Valeurs motrices .....	39
Axes d'intervention et objectifs spécifiques .....	40
Mise en œuvre et suivi jusqu'en 2021 .....	41
Lexique .....	42



## MOT DE LA PRÉFET DE LA MRC DE LA MATAPÉDIA

Je suis heureuse et fière de vous présenter le fruit du travail du comité régional : la Politique « Municipalité amie des aînés » 2018-2021.

Parce que chaque année nous ajoutons tous un an de plus à notre histoire de vie, parce que vieillir est une étape de vie, parce que le faire en santé et en sécurité est le souhait de toutes et tous, et parce que vieillir ne signifie pas être vieux, La Matapédia, par sa politique municipale « amie des aînés » (MADA), veut s'assurer que toutes et tous puissent le vivre ici, chez-nous. Collectivement, il est important de s'assurer que des conditions gagnantes soient mises en place pour que nos aînées et aînés puissent être bien mais surtout heureux. Il faut également souligner que cette politique est en cohérence avec notre projet d'Écoterritoire habité : ***Pour une collectivité confiante, solidaire, innovante et agissante.*** Voilà l'essentiel et la base de notre démarche régionale.

J'en profite pour remercier les membres de ce comité régional et la chargée de projet pour leur investissement en temps mais aussi pour leur dévouement et leur dynamisme. Un merci également aux municipalités qui ont décidé de renouveler ou de mettre en place une politique municipale locale.

La qualité de vie de notre région n'est plus à faire et cette politique MADA s'inscrit dans ce défi de la conserver et de l'améliorer. Pour nos aînées et aînés d'aujourd'hui mais aussi pour celles et ceux de demain.

Bonne lecture!

**Chantale Lavoie**

*Préfet de la MRC de La Matapédia*



## MOT DE LA PRÉSIDENTE-DIRECTRICE GÉNÉRALE, CISSS DU BAS-SAINT-LAURENT

Un remarquable travail de concertation : voilà ce qui a permis le renouvellement de la politique MADA de la MRC de La Matapédia. Aujourd'hui, c'est avec une grande satisfaction que j'entrevois toutes les possibilités que cet outil offrira aux différents partenaires locaux et territoriaux pour qu'ils puissent agir concrètement sur le mieux-être de nos gens, dès maintenant et pour l'avenir.

Depuis longtemps, la MRC de La Matapédia peut compter sur un réseau local de services fort et engagé auprès de sa population. Le CISSS du Bas-Saint-Laurent est d'ailleurs fier d'en faire partie et d'être présent sur le terrain, que ce soit en faveur du soutien à la concertation des partenaires municipaux et communautaires ou de la consolidation des soins et des services à la population. Aussi, je me réjouis que l'immense travail des comités issus de la démarche MADA vienne renforcer l'action de notre réseau en agissant sur la vitalité du milieu, parce que nos aînés et leurs proches aidants doivent être au cœur de nos priorités et de nos actions.

La présence active de nos chers bâtisseurs dans nos communautés est non seulement de notre responsabilité, elle est primordiale et représente un défi de société qui doit nous interpeler. S'il nous appartient à tous de prendre soin de nos aînés et de veiller à leur plein épanouissement, réjouissons-nous d'avoir entre les mains un outil précieux pour accomplir ensemble, avec tous les partenaires concernés, cette grande mission et nourrir une véritable culture d'inclusion et de participation sociales.

**Isabelle Malo**

*Présidente-directrice générale  
CISSS du Bas-Saint-Laurent*



## MOT DU RESPONSABLE DE LA TABLE VIEILLIR EN SANTÉ

C'est avec beaucoup de fierté que la Table Vieillir en santé (VES) de La Matapédia poursuit sa collaboration avec la MRC pour travailler au bien-être des aînés matapédiens.

L'histoire de cette organisation est liée à la mise en œuvre des politiques MADA. La Table VES est née en 2012 d'une collaboration entre le monde municipal et le réseau de la santé.

Ces réseaux avaient uni leurs efforts afin de mettre en place une structure permettant aux aînés de vieillir le plus longtemps possible chez eux. L'arrimage entre les deux visait donc un partage des ressources et des connaissances pour ne tenir qu'une seule concertation pour les aînés. Les partenaires qui y siègent proviennent de tous les milieux. Les sujets abordés sont notamment la maltraitance, la proche-aidance et le repérage d'aînés vulnérables dans la communauté.

La Table VES a assuré le suivi du premier plan d'action régional MADA 2012-2016 et s'est engagée à poursuivre ce mandat pour le plan d'action de cette politique, considérant la forte concertation du milieu matapédien.

Merci à tous ceux qui ont contribué de près ou de loin à cette politique et à son plan d'action.

**Alexis D'Aoust-Tremblay**, *organisateur communautaire*  
*Responsable de la Table VES et représentant de la Direction de santé publique*  
*du CISSS BSL.*



De droite à gauche: Chantale Lavoie, Alexis D'Aoust-Tremblay, Bertrand Martel, Stéphane Pineault, Jean-Yves Dionne, Hélène D'Aoust, Céline Raymond, Geneviève Laroche, Virginie Beaudin-Houle et Jean-Yves Fournier.

## COMITÉ DE PILOTAGE

- ◆ **Chantale Lavoie**  
*Préfet de la MRC de La Matapédia*
- ◆ **Alexis D'Aoust-Tremblay**  
*Représentant de la Table  
«Vieillir en santé»*
- ◆ **Stéphane Pineault**  
*Représentant de la MRC*
- ◆ **Geneviève Laroche**  
*Représentante du secteur public*
- ◆ **Céline Raymond**  
*Représentante Cosmoss*
- ◆ **Jean-Yves Fournier**  
*Représentant de la Maison des familles*
- ◆ **Daniel Aspirot et Mélanie Larocque**  
*Représentants du Manoir des Pignons*
- ◆ **Jean-Yves Dionne**  
*Représentant de la Table  
de concertation des personnes âgées  
du Bas Saint-Laurent et du secteur Ouest*
- ◆ **Bertrand Martel**  
*Représentant des aînés et du secteur Centre*
- ◆ **Hélène D'Aoust**  
*Représentante des aînés et du secteur Est*
- ◆ **Virginie Beaudin-Houle**  
*Chargée de projet*

### Avec la participation de :

- Jany Michaud (Maison des familles)
- Sophie Champagne (Corporation de Développement Communautaire Vallée de La Matapédia)





# HISTORIQUE DE LA MRC<sup>1</sup>

Bien que la Seigneurie du Lac Matapédia fut concédée à Nicolas-Joseph D'Amours de Louvier en 1694, il fallut attendre plus de cent ans avant que débute l'ouverture de cet immense territoire de forêts, de lacs et de rivières. C'est suite à la guerre anglo-américaine (1812-1815) qu'il apparut nécessaire d'avoir de bonnes routes pour les transports militaires en cas d'invasion. Le chemin du Lac Témiscouata étant en piteux état, le projet d'ouvrir la Vallée émergea et se concrétisa pour relier la Baie des Chaleurs au Fleuve Saint-Laurent. Ainsi, sous l'administration de Sir James Kempt, un chemin fut tracé entre Métis et la rivière Restigouche (158 km). Celui-ci permit au courrier de se rendre à destination plus rapidement et à certains voyageurs de circuler plus librement sans devoir faire de longs détours par la péninsule gaspésienne ou par le Témiscouata.

Le tracé du chemin Kempt n'était toutefois pas parfait et quelques personnes périrent alors qu'elles tentaient la traversée de la Vallée. Dans le but de porter assistance aux voyageurs, des postes de gardiens furent d'abord implantés le long du chemin. Pierre Brochu occupa le premier poste à la tête du lac Matapédia (Sayabec). Pendant six ans (1833-1839), sa famille et lui furent d'ailleurs les seuls habitants de la Vallée. De 1839 à 1846, d'autres postes vinrent bonifier les possibilités d'escales pour les voyageurs du chemin Kempt (Causapscal, Assametquaghan et Lac-au-Saumon). Ces infrastructures ne pouvaient toutefois pas pallier au piètre état du chemin Kempt et il fallut aménager une route plus adéquate pour le transport du courrier, des ressources et de l'artillerie militaire. Le chemin Matapédia (1862-1867) fut donc construit et joua le rôle d'artère centrale pour le développement de la région. D'ailleurs, il facilita grandement l'implantation du chemin de fer Intercolonial (1870-1876) et permit une vague de colonisation accélérée avec l'établissement d'industries tout au long du tracé.

---

1. PELLETIER, Michel. 1995. *Mon coin de pays... «La Matapédia» !*. Publié à compte d'auteur. 300 pages

Au fil des années, les missions et les communautés s’implantèrent un peu partout sur le territoire matapédien : Saint-Moïse (1873), Routhierville (1878), Saint-Damase (1884), Amqui (1889), Val-Brillant (1889), Sayabec (1894), Causapscal (1896), Lac-au-Saumon (1907), Saint-Léon-le-Grand (1907), Sainte-Florence (1910), Saint-Zénon-du-Lac-Humqui (1919), Albertville (1920), Saint-Cléophas (1921), Saint-Vianney (1925), Saint-Tharcisius (1926), Sainte-Marguerite-Marie (1931), Sainte-Irène (1948), Saint-Noël (1951) et Saint-Alexandre-des-Lacs (1965). Suite à l’adoption de la *Loi québécoise sur l’aménagement et l’urbanisme* (1979), la Municipalité régionale de comté (MRC) de La Matapédia fut créée en 1982 pour coordonner l’aménagement du territoire et mettre en commun des ressources essentielles aux diverses municipalités qui la composent. Depuis plus de trente ans maintenant, la MRC de La Matapédia ne cesse d’innover et d’être un leader du développement de son territoire.<sup>2</sup>

---

2. «Historique», site Internet de la MRC de La Matapédia



## HISTOIRE ET BILAN DE LA POLITIQUE 2013-2016

En 2012, la MRC de La Matapédia, le Centre de santé et de services sociaux (CSSS) de La Matapédia et le Centre local de développement (CLD) de La Matapédia se sont unis pour collaborer à l'élaboration d'une Politique familiale — Municipalité amie des aînés (PFM-MADA). Parallèlement à cette démarche régionale, 11 municipalités effectuaient aussi, de manière locale, le renouvellement de leurs politiques familiales et l'élaboration de leur politique pour aînés. Cet ambitieux chantier, issu d'un important partenariat intersectoriel, avait pour objectif d'améliorer la qualité de vie des familles, de favoriser le vieillissement actif des aînés et de contribuer à l'amélioration de l'état de santé et au mieux-être de la population matapédienne.

En ce qui concerne spécifiquement les aînés, vingt-huit (28) actions avaient alors été ciblées et devaient contribuer à l'amélioration des conditions de vie de cette tranche de la population matapédienne. De ce nombre, quatorze (14) furent réalisées avec succès. En analysant les raisons expliquant pourquoi certaines actions n'ont pas été concrétisées, les membres du comité 2018-2021 purent cibler les nombreux bouleversements d'ordre politique qui eurent lieu au cours des dernières années. En effet, entre 2015 et 2016, deux fusions d'envergure générèrent une période de flottement en ce qui a trait à la réalisation du plan d'action MADA régional. Concrètement, deux des partenaires majeurs de cette démarche vécurent d'importants changements organisationnels qui nécessitèrent une période d'adaptation. Les services du CLD (Centre local de développement) furent intégrés aux services de la MRC de La Matapédia avant que l'organisme soit dissout. Parallèlement, le *Centre de santé et de services sociaux de La Matapédia* (CSSS) vécut une conjoncture semblable en s'insérant dans le nouveau *Centre intégré de santé et de services sociaux du Bas-Saint-Laurent* (CISSS).

Malgré les difficultés qui ont été vécues lors de ces événements marquants, les membres du comité MADA régional 2018-2021 sont très heureux de constater que le partenariat multisectoriel entourant la Table « Vieillir en santé » perdura et que tous sont prêts à renouveler l'expérience MADA. En revisitant le précédent plan d'action, les membres purent d'ailleurs constater que des avancées majeures eurent lieu au cours des cinq dernières années en lien avec la sensibilisation des citoyens matapédiens aux saines habitudes de vie. En fait, les solides partenariats qui se sont tissés au fil des années et la conscientisation du milieu en ce qui concerne le vieillissement actif et en santé, sont des fondations très solides sur lesquelles il sera possible de bâtir le prochain plan d'action. En contrepartie, les membres souhaiteraient trouver des moyens pour que les personnes impliquées ne s'essouffent pas, tout en veillant à publiciser davantage les initiatives MADA afin que les actions réalisées soient davantage associées à cet ambitieux chantier intersectoriel régional.



## PROJET D'ÉLABORATION DE LA POLITIQUE 2018-2021

Tous les plans d'action étant arrivés à échéance en 2016, une démarche de renouvellement s'engagea dès 2017. Neuf municipalités matapédiennes ont alors débuté leurs travaux de manière locale et la MRC de La Matapédia, en étroite collaboration avec la Direction de la Santé publique du Bas-Saint-Laurent et la Table « Vieillir en santé » (VES), s'est attelée à la tâche d'élaborer les documents régionaux. Par contre, pour des raisons indépendantes de la volonté des nombreux acteurs impliqués dans ce projet, il ne fut pas possible d'effectuer une démarche conjointe « familles-aînés ». Les démarches locales et la démarche régionale 2018-2021 sont donc entièrement consacrées aux aînés. Ainsi, un comité de pilotage représentatif des aînés matapédiens fut mis sur pied et, de janvier à octobre 2018, cinq rencontres de travail, dont une journée intensive, eurent lieu dans le but de concevoir le présent document.



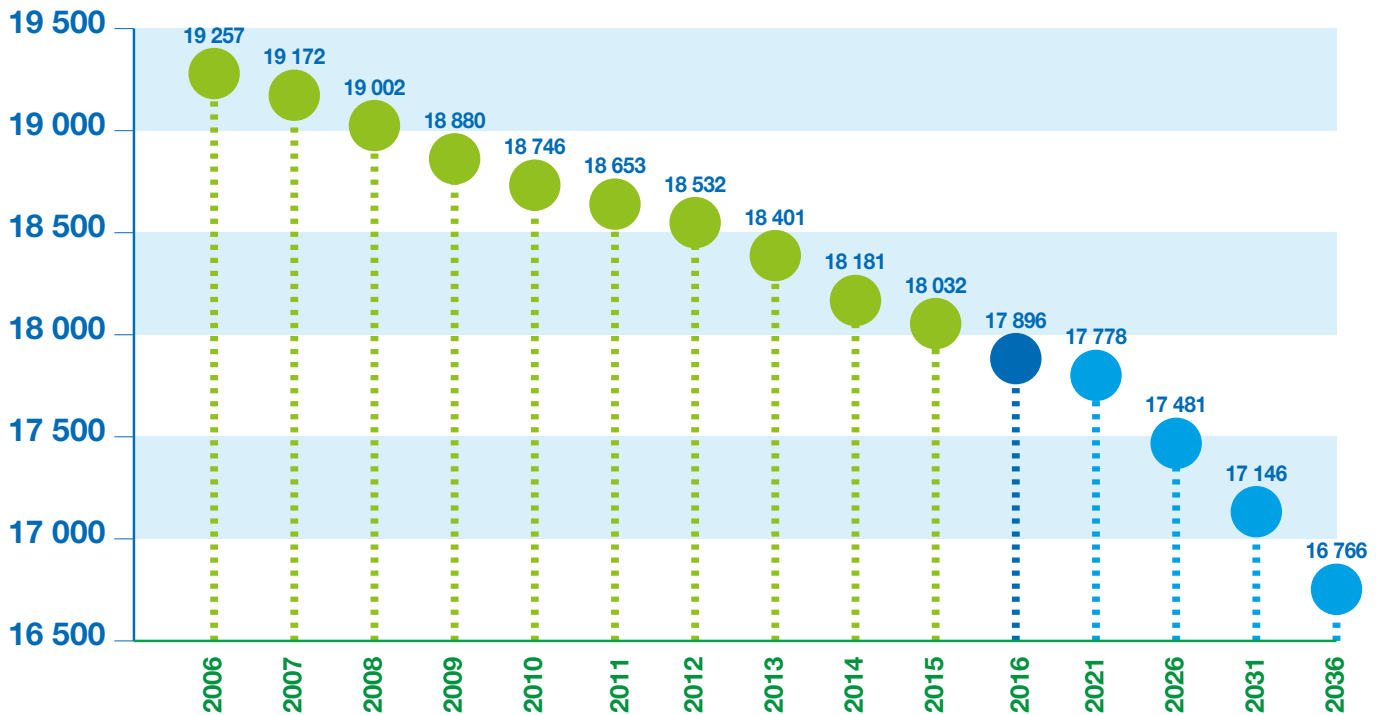


# PORTRAIT DU MILIEU

## PORTRAIT SOCIAL

Selon l'Institut de la Statistique du Québec (ISQ, 2017), il y avait **17 896 individus dans la MRC de La Matapédia en 2016**. Il s'agit d'une **baisse démographique de 4 % depuis 2011**. La baisse est encore plus grande si nous comparons les données de 2016 avec celles de 2006. En 10 ans, la MRC de La Matapédia aurait vécu une baisse démographique de 7 %. L'ISQ (2017) prévoit que cette décroissance sera stable au cours des prochaines années. En effet, **la baisse annoncée d'ici 2026 est de 4 %** et elle est de **7 % pour les 20 prochaines années**. Le tableau suivant permet de constater la baisse démographique des 10 dernières années (vert) et illustre les prédictions de l'ISQ pour les 20 prochaines années (turquoise).

## ÉVOLUTION DÉMOGRAPHIQUE

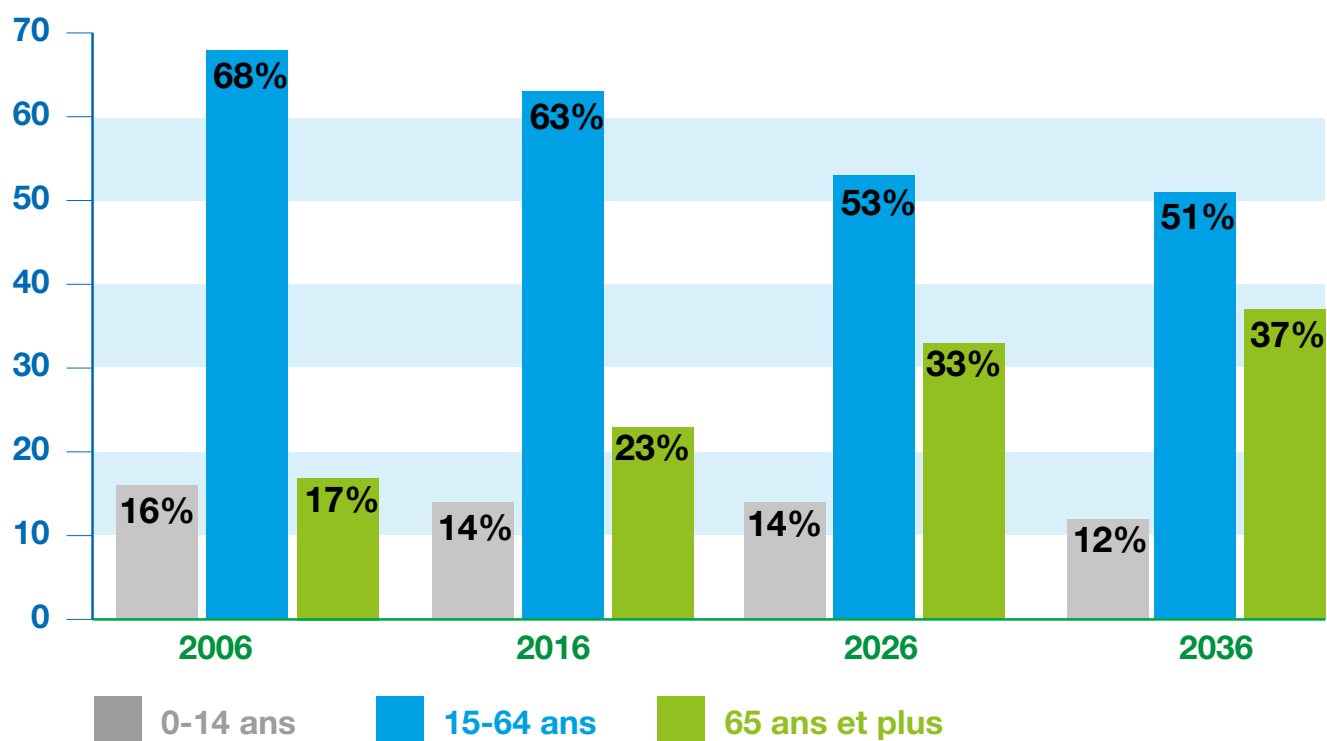


Toujours selon l'Institut de la Statistique du Québec, la population de la MRC de La Matapédia est l'une des plus vieillissantes de la province. En 2011, la population matapédienne était légèrement plus jeune que la population du Bas-Saint-Laurent dans son ensemble. La tendance s'est toutefois inversée en 2016 et l'ISQ prévoit que le fossé se creusera davantage au cours des prochaines années.

Âge moyen	2011	2016	2021	2026	2031	2036
MRC	44.1	45.9	47.4	48.8	50.1	51.2
BSL	44.3	45.8	47.1	48.3	49.5	50.4
QC	40.9	41.9	42.7	43.6	44.4	45.2

La répartition de la population par groupe d'âge témoigne aussi du vieillissement de la population matapédienne. Le graphique suivant démontre que **la proportion de la « population active<sup>3</sup>» (bleu) diminuera au cours des prochaines années** et que le groupe des « aînés » (vert) deviendra de plus en plus présent. Dans un peu moins de dix années, les aînés de La Matapédia représenteront le tiers de la population.

## ÉVOLUTION DE LA STRUCTURE D'ÂGE MRC DE LA MATAPÉDIA



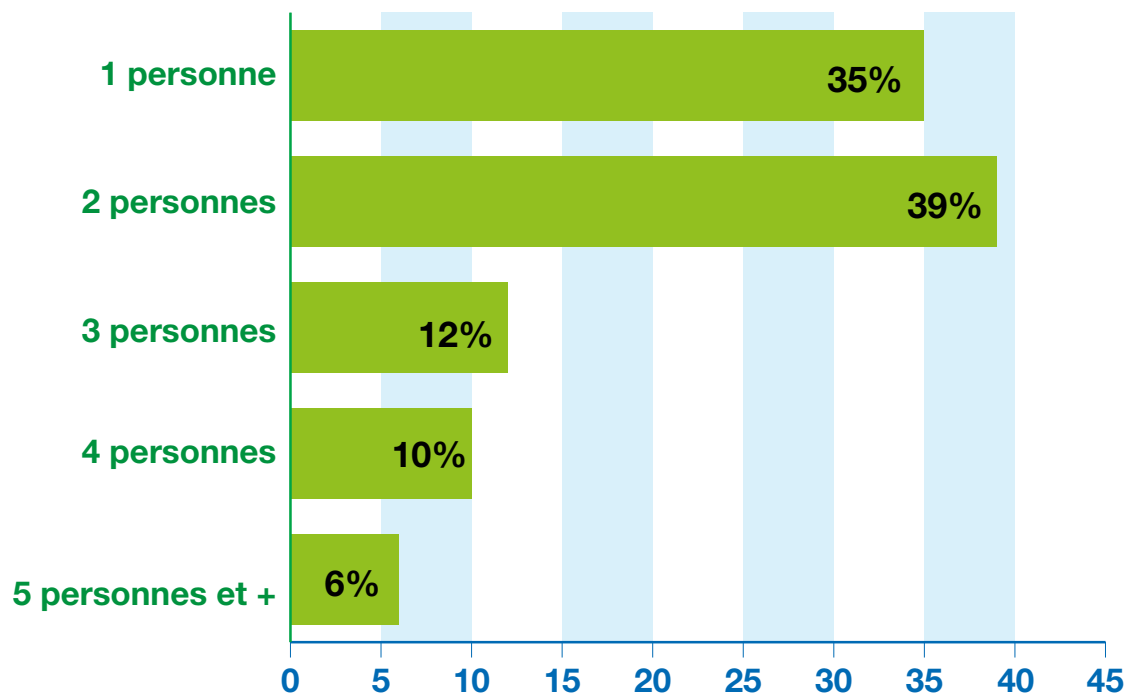
3. 15-64 ans, en âge de travailler et qui sont actifs ou disponibles sur le marché du travail.





Selon le dernier recensement de Statistique Canada (2016), nous dénombrons **8 140 ménages privés** dans la MRC de La Matapédia. Le graphique suivant expose la répartition des ménages matapédiens par taille. Il est à noter que **75 % de ces ménages sont propriétaires** de leur demeure et que, de ce nombre, **9 % déclarent que leur résidence nécessiterait des rénovations majeures** (Statistique Canada, Perspectives géographiques, 2016).

## TAILLE DES MÉNAGES



Selon la fiche sociosanitaire du Réseau local de service de La Matapédia (RLS, CISSS BSL, 2017), **88 % des personnes âgées de plus de 65 ans et 77 % des personnes âgées de plus de 75 ans demeurent en ménage privé**. 8 % de ces personnes ont bénéficié de services d'aide à la vie domestique par des entreprises d'économie sociale. De nombreuses personnes âgées de 65 ans et plus conservent donc une bonne part de leur autonomie dans La Matapédia.



## PORTRAIT ÉCONOMIQUE

Selon le dernier recensement de Statistique Canada (2016), le taux d'activité (proportion de la population en âge de travailler, qui travaille ou qui recherche du travail) est de 56 % dans la MRC de La Matapédia. Il est légèrement inférieur au taux d'activité de l'ensemble du Bas-Saint-Laurent (59 %). En ce qui concerne **le taux d'emploi, il est de 48 % et le taux de chômage était de près de 14 %** en 2016. Le taux de chômage élevé s'explique en grande partie par une proportion importante d'emplois saisonniers dans la région. Néanmoins, les revenus médians<sup>4</sup> des citoyens et des ménages matapédiens se situent en-dessous des médianes bas-laurentiennes et provinciales.

---

4. *Le revenu médian est le revenu séparant, à parts égales, les revenus des particuliers. C'est-à-dire que 50 % des bénéficiaires d'un revenu gagnent plus que le revenu médian et 50 % des bénéficiaires d'un revenu gagnent moins que le revenu médian.*

	MRC de La Matapédia	Bas-Saint-Laurent	Province
Revenu médian des particuliers	26 995 \$	30 538 \$	32 975 \$
Revenu médian des particuliers après impôts	24 798 \$	27 570 \$	29 535 \$
Revenu médian des ménages	47 488 \$	52 426 \$	59 822 \$
Revenu médian des ménages après impôts	42 958 \$	46 641 \$	52 207 \$

Compte tenu du fait que les revenus sont plus bas qu'ailleurs au Québec, la fréquence du faible revenu est élevée. Ce sont **20 % des ménages matapédiens qui doivent composer avec une situation financière précaire** (MFR-Apl, Statistique Canada, 2016). De plus, 9 % des adultes de la MRC (18-64 ans) seraient prestataires des programmes d'assistance sociale (RLS, CISSS BSL, 2017).

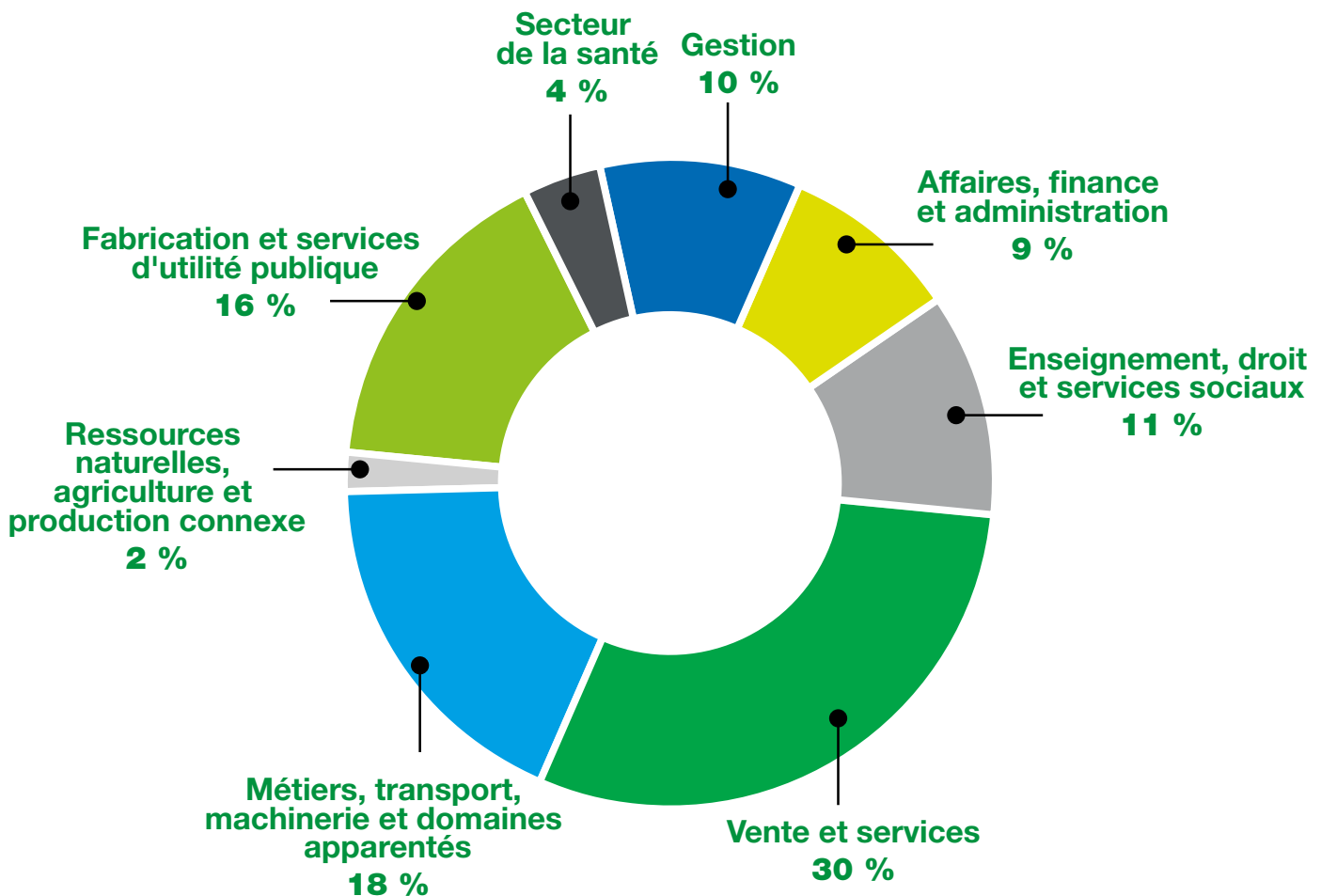
	MRC de La Matapédia	Bas-Saint-Laurent	Province
Fréquence du faible revenu	20 %	16 %	15 %
Prestataires d'assistance sociale	9 %	8 %	7 %



## PORTRAIT PROFESSIONNEL ET ÉCONOMIQUE DES AÎNÉS

Grâce à l'*Enquête nationale effectuée auprès des ménages* (Statistique Canada, 2011), il est possible de connaître les secteurs d'activités professionnelles dans lesquels nous retrouvons les plus grandes proportions de personnes âgées de plus de 55 ans dans La Matapédia.

### PRINCIPALES PROFESSIONS DES 55 ANS +

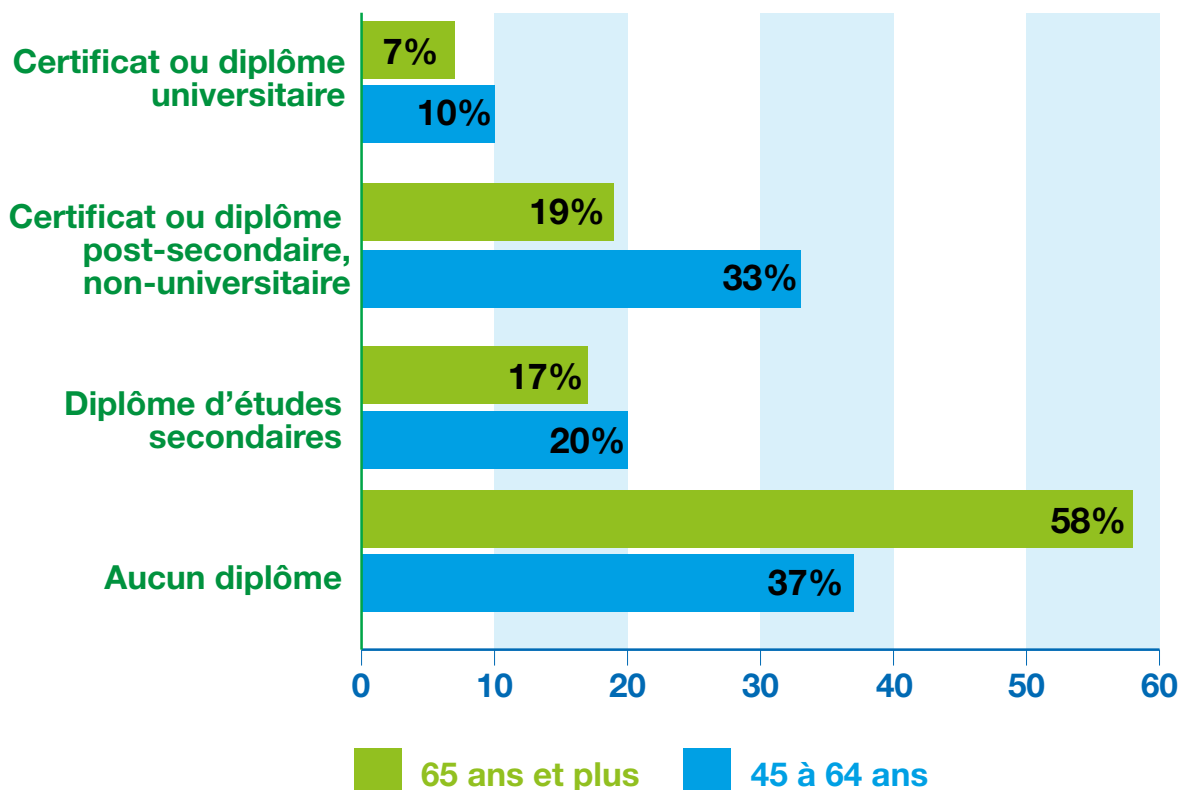


Ces données nous permettent de cibler les secteurs qui risquent de vivre un renouvellement de leur main-d'œuvre au cours des prochaines années et pour lesquels des stratégies de maintien à l'emploi des aînés pourraient être envisageables.

En analysant le graphique précédent, nous pouvons constater que les personnes âgées de La Matapédia œuvrent **principalement dans le secteur secondaire** (transformation des matières premières) **et dans le secteur tertiaire** (industrie du service). Il est à noter que d'autres professions sont exercées par les aînés de La Matapédia, mais les travailleurs de ces secteurs ne sont pas suffisamment nombreux pour représenter 1 % des professionnels de la MRC (arts, sports, etc.). Le tableau de la page précédente doit donc être interprété avec prudence.

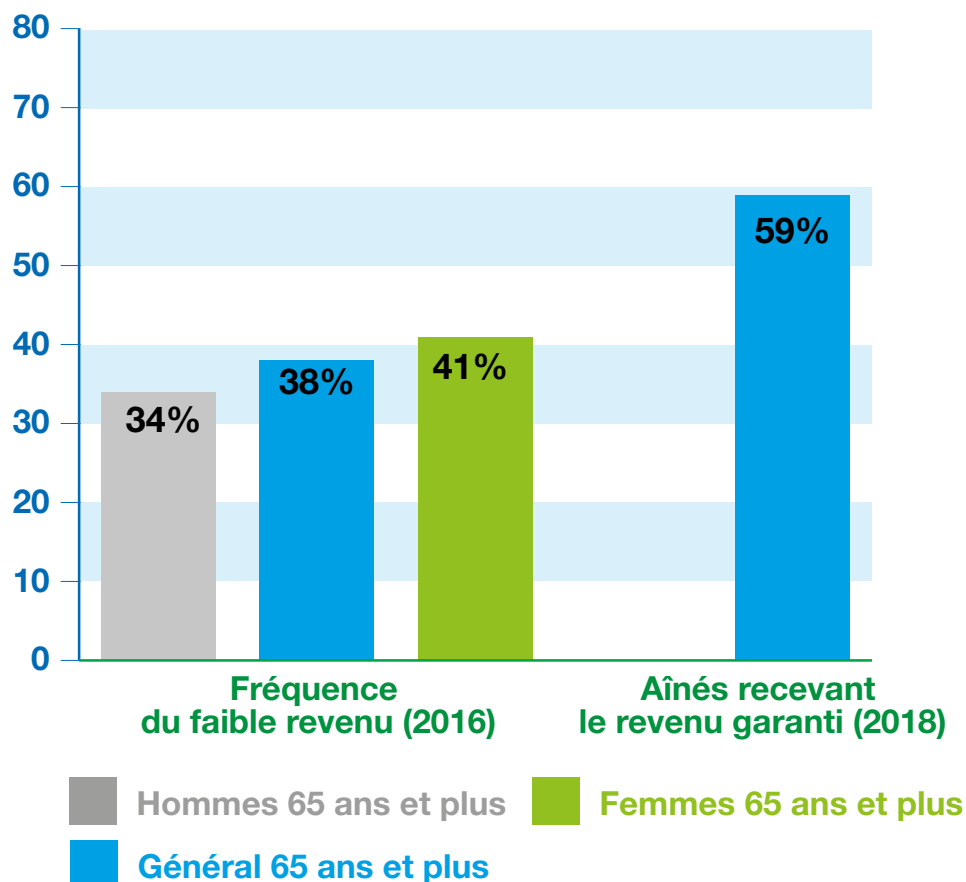
Les niveaux de scolarisation des aînés de La Matapédia peuvent aussi aider à dresser un portrait complet de leurs conditions de vie. Le tableau suivant est basé sur les données de Statistique Canada (ENM, 2011). Nous pouvons y observer que peu d'aînés de La Matapédia possèdent un diplôme de grade universitaire et que le savoir de la majorité des individus recensés est davantage d'ordre pratique. Ce type de savoir, bien qu'étant moins reconnu, peut néanmoins être une richesse pour la région.

## NIVEAUX DE SCOLARITÉ DES AÎNÉS



Le portrait économique des aînés de La Matapédia demeure toutefois préoccupant. En effet, **la fréquence du faible revenu fondée sur la Mesure de faible revenu après impôt (MFR-Apl, Statistique Canada, 2016) est de 38 % pour les citoyens de 65 ans et plus**. Ceci signifie que plus d'un aîné sur trois doit composer avec une situation financière précaire. Les statistiques sont plus élevées si l'on s'attarde à la répartition par genre. Ce sont, dès lors, **41 % des femmes âgées de plus de 65 ans qui vivent une réalité de faible revenu**. De plus, 59% des personnes âgées de 65 ans et plus reçoivent le supplément de revenu garanti (RLS, CISSS BSL, 2018). Il est aussi à noter que 57% des soutiens de famille ont plus de 55 ans et 31% des soutiens de famille ont plus de 65 ans. Tous ces chiffres laissent à penser que la situation générale des aînés dans La Matapédia est précaire.

## PRÉCARITÉ FINANCIÈRE CHEZ LES ÂÎNÉS MATAPÉDIENS



## PORTRAIT DES SERVICES OFFERTS AUX AÎNÉS

Services publics d'urgence et de santé – La Matapédia	
Urgences immédiates	911
Sûreté du Québec	418 629-4464
Ligne Info-Santé (infirmières)	811 (option 1)
Ligne Info-Social (travailleurs sociaux)	811 (option 2)
Centre intégré de santé et de services sociaux du Bas-Saint-Laurent, installations de La Matapédia (CISSS)	
<ul style="list-style-type: none"> <li>• Centre hospitalier – Amqui</li> <li>• Centre médical de la Vallée (GMF)</li> <li>• Centre médical de Sayabec (GMF)</li> <li>• CLSC d'Amqui</li> <li>• CLSC de la Vallée, Saint-Moïse</li> <li>• CLSC de Sayabec</li> <li>• CLSC de Causapscal</li> <li>• Comité des usagers</li> <li>• Résidence Marie-Anne Ouellet (CHSLD)</li> </ul>	<p>418 629-2211</p> <p>418 629-6611</p> <p>418 536-5438</p> <p>418 629-2211 #12</p> <p>418 536-5404</p> <p>418 536-5404</p> <p>418 756-3451</p> <p>418 778-5816 #265</p> <p>418 778-5816</p>
Centre de prévention du suicide et d'intervention de crise du Bas-Saint-Laurent	1 866 277-3553
Ligne aide abus aînés	1 888 489-2287



### Services de soutien à domicile du secteur de La Matapédia

<p><b>Accueil psychosocial – Orientation pour personnes en perte d'autonomie</b></p> <ul style="list-style-type: none"> <li>• Accueil et évaluation</li> <li>• Aide psychosociale</li> <li>• Programme Reper-Âge</li> <li>• Hébergement temporaire</li> <li>• Références régionales</li> <li>• Répit à domicile</li> </ul>	<p>418 629-2211 #2062 (CISSS)</p>
<p><b>Soins de santé physique adaptés</b></p> <ul style="list-style-type: none"> <li>• Équipements pour le domicile</li> <li>• Soutien aux activités de la vie quotidienne</li> <li>• Soins infirmiers</li> <li>• Équipe de réadaptation</li> <li>• Télésurveillance (dispositif de sécurité 24/24)</li> </ul>	<p>418 629-2211 #2104 (CISSS)</p>
<p><b>Programme PAIR (appels automatisés)</b></p>	<p>1 877 997-PAIR (7247)</p>
<p><b>Programmes RénoRégion et d'adaptation de domiciles</b></p>	<p>418 629-2053 #1121</p>





## Organismes communautaires – La Matapédia (ordre alphabétique)

<p><b>Accorderie de La Matapédia</b></p> <ul style="list-style-type: none"> <li>• Café-jasette, informations, échanges et discussions</li> <li>• Échanges de services</li> </ul>	418 629-4456 #205
<p><b>Alcooliques Anonymes</b></p>	418 723-6224
<p><b>Amirams de la Vallée Inc.</b></p> <ul style="list-style-type: none"> <li>• Services pour les personnes vivant avec un handicap</li> </ul>	418 629-5867
<p><b>Association coopérative d'économie familiale de la Péninsule (ACEF)</b></p> <ul style="list-style-type: none"> <li>• Services d'aide budgétaire</li> <li>• Défense des droits des consommateurs</li> <li>• Formation, ateliers, conférences liées aux finances</li> </ul>	1 866 566-7645 <a href="http://www.acefpeninsule.ca">www.acefpeninsule.ca</a>
<p><b>Aide-Maison Vallée</b></p> <ul style="list-style-type: none"> <li>• Entretien ménager</li> <li>• Préparation de repas</li> <li>• Répit et surveillance</li> <li>• Service d'assistance personnelle</li> <li>• Approvisionnement et autres courses</li> </ul>	418 629-5812 <a href="https://aidechezsoi.com/ee-sad/aide-maison-vallee-de-la-matapedia/">https://aidechezsoi.com/ee-sad/aide-maison-vallee-de-la-matapedia/</a>



### Organismes communautaires – La Matapédia (ordre alphabétique)

<p><b>Centre d'action bénévole de la Vallée de la Matapédia (CAB)</b></p> <ul style="list-style-type: none"> <li>• Accompagnement et transport</li> <li>• Activités communautaires</li> <li>• Aide à la marche</li> <li>• Aide aux formulaires</li> <li>• Ateliers « Maître chez soi »</li> <li>• « Bonjour comment ça va ? »</li> <li>• Centre de jour communautaire</li> <li>• Dîners rencontres</li> <li>• Popote roulante</li> <li>• Répit à domicile</li> <li>• Viactive à domicile</li> <li>• Visites amicales</li> </ul>	<p>418 629-4456  <a href="http://www.actionbenevolebsl.org/matapedia">www.actionbenevolebsl.org/matapedia</a></p>
<p><b>Centre communautaire juridique du Bas-Saint-Laurent-Gaspésie</b></p>	<p>418 629-4404</p>
<p><b>Centre Éclosion inc.</b></p> <ul style="list-style-type: none"> <li>• Milieu de vie, prévention, intervention</li> <li>• Ateliers, conférences</li> <li>• Jardinage communautaire</li> </ul>	<p>418 756-3744</p>
<p><b>Centre d'aide aux victimes et témoins d'actes criminels (CAVAC)</b></p>	<p>418 631-4012</p>
<p><b>Centre d'aide et de lutte contre les agressions à caractère sexuel (CALACS)</b></p>	<p>1 800 707-9400</p>
<p><b>Centre de Femmes de la Vallée de La Matapédia</b></p> <ul style="list-style-type: none"> <li>• Accompagnement sociojudiciaire</li> <li>• Accueil, écoute, soutien, relation d'aide</li> <li>• Actions collectives pour améliorer les conditions de vie des femmes</li> <li>• Information, documentation, référence</li> <li>• Programmes, activités, groupes d'entraide</li> </ul>	<p>418 629-3496  <a href="http://www.cfv.ca">www.cfv.ca</a></p>
<p><b>Centre de justice de proximité du Bas-Saint-Laurent</b></p>	<p>1 855 345-7770</p>



<b>Organismes communautaires – La Matapédia (ordre alphabétique)</b>	
<b>Friperie de la Rivière</b>	418 629-4248
<b>La Caravelle inc.</b> <ul style="list-style-type: none"> <li>• Transport collectif et transport adapté</li> </ul>	418-629-1502
<b>Maison des familles de La Matapédia</b> <ul style="list-style-type: none"> <li>• Activités destinées aux proches aidants</li> <li>• Programme PAIR</li> <li>• Travail de milieu</li> </ul>	418 629-4904 <a href="http://www.info-aines-matapedia.com">www.info-aines-matapedia.com</a>
<b>Moisson Vallée Matapédia</b> <ul style="list-style-type: none"> <li>• Aide alimentaire</li> <li>• Cuisine collective</li> <li>• Soupe populaire</li> </ul>	418 629-1331
<b>Rayon de Partage en Santé mentale</b> <ul style="list-style-type: none"> <li>• Milieu de vie en santé mentale</li> <li>• Activités et ateliers</li> </ul>	418 629-5197
<b>Regroupement des Comités d'Éducation de La Matapédia (ReCEM)</b> <ul style="list-style-type: none"> <li>• Formations – Informatique de base et tablettes</li> <li>• Groupes – Viactive et Gymcerveau</li> <li>• Ateliers – Arts, musique, éducation populaire</li> </ul>	418 629-6200 #6707
<b>Ressourcerie de La Matapédia (A.L.E.S.E.)</b> <ul style="list-style-type: none"> <li>• Défense des droits</li> <li>• Articles à prix modiques</li> <li>• Aide aux formulaires</li> </ul>	418 629-6777
<b>Table de concertation des personnes âgées du Bas-Saint-Laurent (TCABSL)</b> <ul style="list-style-type: none"> <li>• Information, concertation et promotion pour faciliter la participation des aînés à la vie collective</li> <li>• Défense des droits des aînés</li> <li>• Participation au Prix Hommage Aînés</li> </ul>	418 722-0666 #125



## Ressources d'hébergement pour aînés

<b>Château Bellevue</b> Amqui ( <i>ouverture en 2019</i> )	<b>Le jardin de Marie</b> Amqui
<b>Manoir des pignons</b> Amqui	<b>Résidence Au jardin du Jasmin</b> Sayabec
<b>Résidence Beauséjour</b> Saint-Noël	<b>Résidence B. Paquet</b> Saint-Moise
<b>Résidence Chez Nath</b> Sayabec	<b>Résidence du Lac</b> Lac-au-Saumon
<b>Résidence Fleurie JD inc.</b> Amqui	<b>Résidence Ghislain Lizotte</b> Sayabec
<b>Résidence Les Perles de Sagesse inc.</b> Causapscal	<b>Résidences Léonaises</b> Saint-Léon-le-Grand
<b>Résidence Marie-Antoinette</b> Causapscal	<b>Seigneurie Mon Toit</b> Causapscal
<b>Servantes de Notre-Dame Reine du Clergé – Lac-au-Saumon</b>	<b>Villa Georges Fournier</b> Sayabec
<b>Villa Mon repos</b> Val-Brillant	



Offices municipaux d'habitation (logements à prix modiques)	
Amqui	418 629-2858
Causapscal	418 756-3016
Lac-au-Saumon	418 629-2858
Saint-Moïse	418 776-2833
Saint-Tharcisius	418 629-4727
Saint-Vianney	418 629-1810
Sayabec	418 536-1848
Val-Brillant	418 742-3212

Comités sociaux <sup>5</sup>		
Cercles des fermières	Chevaliers de Colomb	Clubs des 50 +
<ul style="list-style-type: none"> <li>• Amqui</li> <li>• Causapscal</li> <li>• Lac-Humqui</li> <li>• Saint-Cléophas</li> <li>• Saint-Damase</li> <li>• Sainte-Irène</li> <li>• Saint-Léon-le-Grand</li> <li>• Saint-Moïse</li> <li>• Saint-Noël</li> <li>• Sayabec</li> <li>• Val-Brillant</li> </ul>	<ul style="list-style-type: none"> <li>• Conseil 2899 Causapscal</li> <li>• Conseil 5462 Amqui</li> <li>• Conseil 8558 Bon Accueil, Sayabec</li> <li>• Conseil 9985 Tartigou – Saint-Moïse</li> <li>• Conseil 10048 Des Lacs, Lac-au-Saumon</li> <li>• Conseil 10189 La Rivière-Humqui, Sainte-Irène</li> <li>• Conseil 10492 St-Vianney</li> </ul>	<ul style="list-style-type: none"> <li>• Albertville</li> <li>• Amqui</li> <li>• Causapscal</li> <li>• Lac-au-Saumon</li> <li>• Lac-Humqui</li> <li>• Saint-Alexandre- des-Lacs</li> <li>• Saint-Damase</li> <li>• Sainte-Florence</li> <li>• Sainte-Irène</li> <li>• Saint-Léon-le-Grand</li> <li>• Saint-Moïse</li> <li>• Saint-Noël</li> <li>• Saint-Vianney</li> <li>• Sayabec</li> <li>• Val-Brillant</li> </ul>

5. Voir les politiques MADA municipales pour consulter la liste complète des activités et services offerts dans les diverses localités.





## DÉFINITION AÎNÉS

La MRC de La Matapédia et la Table «Vieillir en santé» (VES) partagent un souci de prévention et souhaitent accompagner les citoyens aînés à travers les diverses phases du «troisième âge». Or, pour les fins de notre démarche régionale MADA, nous considérerons que le groupe des aînés comprend les gens âgés de 50 ans et plus. Ils possèdent un bagage de vie, des expériences à transmettre aux autres générations et une certaine sagesse. Ils désirent vieillir en santé et continuer à être actifs, tout en demeurant à leur domicile le plus longtemps possible. Ils risquent toutefois d'être plus vulnérables sur les plans de la santé et de la sécurité en fonction de leur âge, de leurs conditions médicales, de leur situation financière et de leurs habitudes de vie.

# ENQUÊTE EFFECTUÉE AUPRÈS DES CITOYENS<sup>6</sup>

S'insérant dans le cadre d'une démarche **Municipalité amie des aînés (MADA)**, une vaste campagne de sondages eut lieu dans la MRC de La Matapédia aux mois de mars et d'avril 2018. Le but de cette campagne était de connaître les besoins et les attentes des aînés en ce qui a trait au développement de leur localité et de la région. **Neuf villes et municipalités participèrent à cette démarche régionale : Albertville, Amqui, Causapscal, Lac-au-Saumon, Sainte-Florence, Saint-Léon-le-Grand, Saint-Moïse, Saint-Vianney et Val-Brillant.**

Neuf comités, composés d'environ dix (10) représentants d'instances et de groupes sociaux différents<sup>7</sup>, furent mis sur pied pour piloter les démarches locales et ils ont tous travaillé à concevoir un **sondage unique, personnalisé à l'image de leur localité**. Par la suite, un carton d'information expliquant la nature de la démarche *Municipalité amie des aînés*, et indiquant les méthodes disponibles pour répondre à ce sondage (papier, électronique et téléphonique), fut envoyé à tous les ménages des neuf (9) municipalités participantes. Deux municipalités (Sainte-Florence et Saint-Vianney) ont aussi opté pour l'envoi des sondages par voie de publipostage.

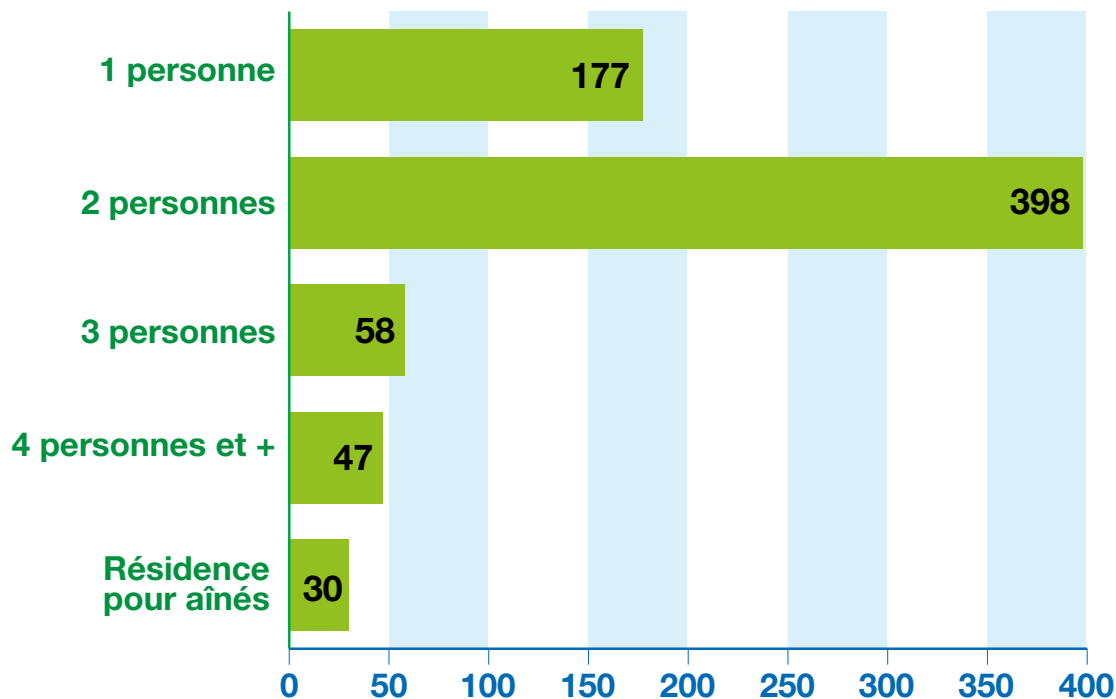
Au terme de quatre semaines d'enquête, **712 sondages complétés furent traités au bureau de la MRC de La Matapédia**. Les neuf campagnes locales avaient toutes en commun quelques questions régionales. Le rapport d'enquête régional propose donc une synthèse des réponses contenues dans les rapports d'enquête municipaux. Ceux-ci contiennent toutefois de nombreuses informations plus précises et des analyses complémentaires. Ils sont disponibles sur demande au centre administratif de la MRC de La Matapédia et auprès des municipalités concernées.

6. *Le rapport d'enquête intégral, de même que les rapports d'enquête municipaux, sont disponibles sur demande au centre administratif de la MRC de La Matapédia. Le rapport d'enquête régional est aussi disponible sur le site Internet de la MRC de La Matapédia.*

7. *Responsable(s) des questions «Familles et aînés» du conseil municipal (RQFA), représentant de la MRC, représentant(s) de la Direction de la Santé publique, représentant(s) du domaine communautaire, représentant(s) du secteur privé et représentants des aînés (minimum 2).*

## PORTRAIT DES RÉPONDANTS AUX SONDAGES

Les 712 sondages complétés représentent chacun un ménage<sup>8</sup>. Nous pouvons donc évaluer que les réponses aux sondages proviennent de 9% des ménages matapédiens<sup>9</sup>. Le tableau suivant illustre la taille des ménages représentés. La proportion de répondants vivant seuls ou à deux (81 %) est supérieure à celle de la population générale de la MRC (74 % des ménages matapédiens comptent une ou deux personnes selon le dernier recensement de Statistique Canada). Néanmoins, compte tenu du fait qu'il s'agit d'une démarche MADA et qu'une forte proportion des répondants est âgée de plus de 60 ans, il est normal que les ménages représentés soient plus petits (départ des enfants de la maison). Toutefois, **16 % des ménages représentés par les réponses aux sondages sont bigénérationnels (parents et enfants) et 6 ménages (1 %) comptent trois générations sous un même toit (grands-parents, parents et enfants).**



8. La municipalité d'Alberville a opté pour une formule différente. Chaque sondage complété par un résident d'Alberville représente un individu et non pas un ménage. Les données exposées seront donc approximatives en ce qui a trait au nombre et à la taille des ménages.

9. Selon le recensement de 2016 (Statistique Canada), il y avait 8 140 ménages privés dans la MRC de La Matapédia.



À la lumière de ces données sur les ménages, nous évaluons que les sondages ont rejoint, directement ou indirectement, environ **1 356 citoyens de La Matapédia**. Sans égard à l'âge, nous pouvons considérer que l'ensemble des répondants représente **8 % de la population totale**<sup>10</sup>. Par ailleurs, en considérant seulement le nombre de personnes âgées de plus de 50 ans<sup>11</sup>, nous pouvons évaluer que **11 % des aînés de La Matapédia**<sup>12</sup> sont représentés par les réponses au sondage. Le tableau suivant montre les pourcentages de représentativités pour chacune des municipalités participantes et pour la MRC de La Matapédia.

	Sondages complétés	Ménages représentés (%)	Population totale représentée (%)	Aînés représentés (%)
Albertville	44	≤30 %	19 %	34 %
Amqui	190	7 %	6 %	10 %
Causapscal	130	12 %	11 %	15 %
Lac-au-Saumon	103	18 %	18 %	17 %
Sainte-Florence	35	18 %	17 %	24 %
Saint-Léon-le-Grand	43	10 %	8 %	14 %
Saint-Moïse	39	15 %	15 %	21 %
Saint-Vianney	53	26 %	20 %	36 %
Val-Brillant	75	18 %	16 %	27 %
<b>MRC de La Matapédia</b>	----	<b>9 %</b>	<b>8 %</b>	<b>11 %</b>

10. Selon le recensement de 2016 (Statistique Canada), il y avait 17 896 citoyens dans la MRC de La Matapédia.

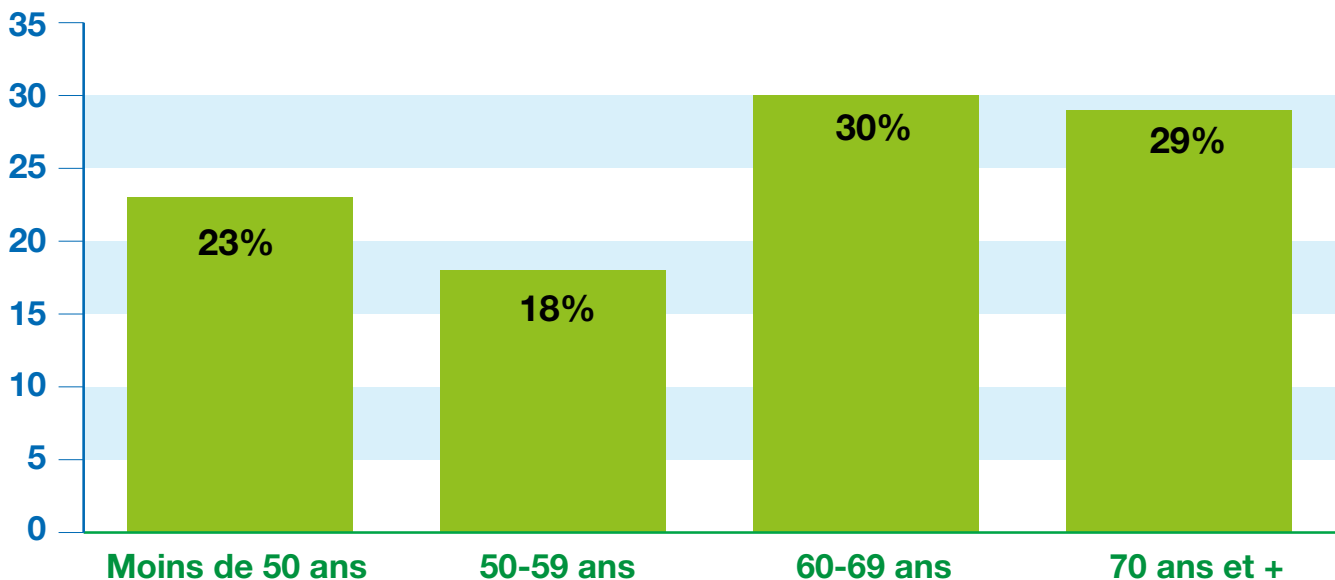
11. Environ 1 046 personnes représentées par les réponses au sondage.

12. 9 115 citoyens de la MRC de La Matapédia sont âgés de plus de 50 ans selon le recensement de 2016 de Statistique Canada.



Finalement, en prenant en compte tous les groupes d'âge des répondants aux sondages municipaux<sup>13</sup>, nous pouvons considérer que ceux qui sont les plus représentés sont les «60-69 ans» et les «70 ans et plus». Le graphique suivant illustre la répartition des répondants matapédiens par groupe d'âge.

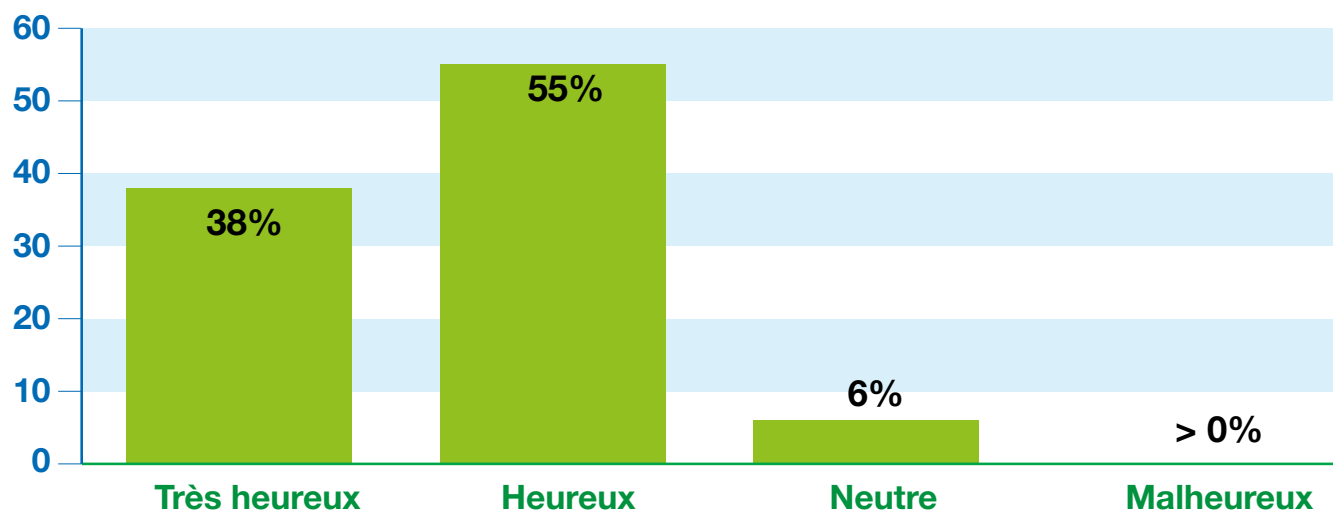
## RÉPARTITION DES RÉPONDANTS PAR GROUPE D'ÂGE



13. La municipalité de Saint-Moïse a opté pour des groupes d'âge différents et certains répondants n'ont pas répondu à cette question. Les résultats sont donc partiels.

## SATISFACTION GÉNÉRALE ET PRIORITÉS

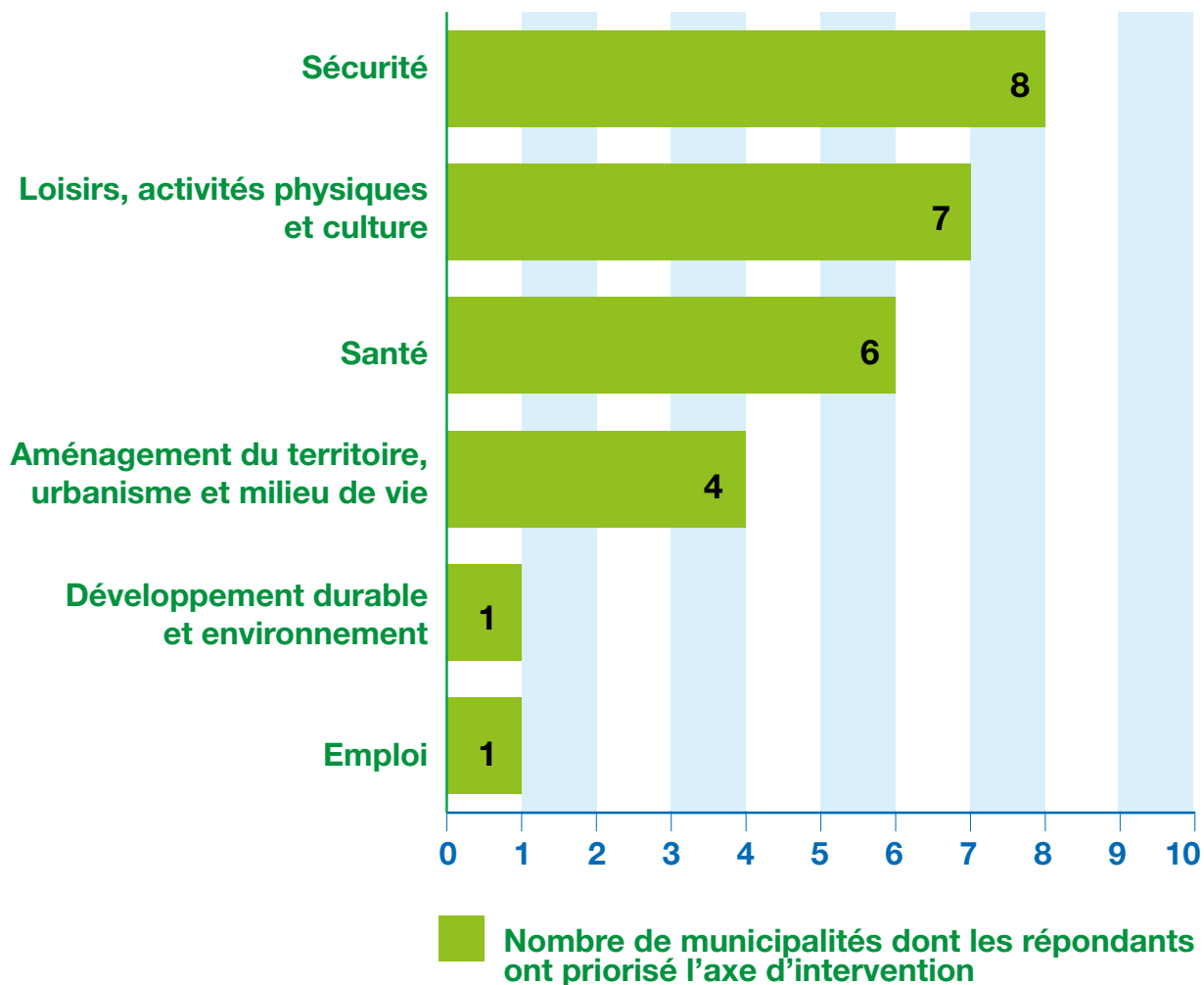
Tous les sondages MADA de la campagne 2018 contenaient une question relative à l'indice de bonheur des aînés dans leur municipalité. Les résultats sont très positifs car **près de la totalité des répondants ont déclaré être «heureux» ou «très heureux» de vivre dans leur localité**. Le tableau ci-joint représente la moyenne des «indices de bonheur» municipaux. Il est à noter que quelques répondants ont déclaré être malheureux mais ils représentent moins de 1 % des répondants.



**Il est moins aisé de mettre les données en commun en ce qui concerne les axes d'intervention que les répondants souhaitent voir priorisés par les instances municipales.** En effet, les choix proposés étaient différents d'une municipalité à l'autre. Or, les trois axes qui ont été choisis par le plus de répondants, pour chacune des municipalités, ont été extraits et seront considérés comme prioritaires (voir tableau de la page suivante).

En somme, l'axe le plus souvent nommé à travers les neuf municipalités est l'axe «**sécurité**». Le deuxième axe d'intervention le plus récurrent est «**les loisirs, les activités physiques et la culture**». En troisième position, nous retrouvons la «**santé**». Il est toutefois à noter que même si la «santé» ne se retrouve pas au sommet des priorités de toutes les municipalités, celles qui l'ont choisie l'ont fait avec de très fortes proportions. En moyenne, 29% des répondants considèrent que la «santé» doit être une priorité municipale (6 municipalités) alors que ce n'est qu'en moyenne 24 % des répondants qui considèrent que la «sécurité» doit être prioritaire (8 municipalités).

## AXES D'INTERVENTION PRIORITAIRES



# VISION DU DÉVELOPPEMENT

En mettant en place l'Écoterritoire habité de La Matapédia, la MRC préconise un modèle de développement durable pour la collectivité. Dans le même ordre d'idées, elle se positionne résolument en faveur du développement social de son territoire en s'impliquant activement dans le processus de renouvellement de la démarche «Municipalité amie des aînés». Ceci présuppose qu'elle a à cœur de s'adapter pour contribuer au mieux-être de tous ses citoyens avec un souci de viabilité à long terme tant au niveau social, qu'aux niveaux économique et environnemental. Compte tenu du fait que les générations se succèdent, que les réalités sont changeantes et que les défis démographiques sont grands, il est d'ailleurs important de s'ajuster et d'évoluer avec et pour les habitants de sa communauté. L'écoute et la collaboration sont donc essentielles.

La démarche MADA s'inscrit dans cette vision évolutive, démocratique et durable du développement. C'est pourquoi elle nécessite que nous questionnions les aînés, que nous revisitions la démarche passée et que nous élaborions un nouveau plan d'action en fonction des réponses citoyennes aux sondages municipaux. Dans le but de travailler de manière concertée et d'outiller les élus dans leurs prises de décisions en ce qui concerne les aînés de La Matapédia, certains principes directeurs ont aussi été réaffirmés et certaines valeurs ont été définies.



## PRINCIPES DIRECTEURS

### LE VIEILLISSEMENT ACTIF

Le principe le plus important, dans le cadre de cette politique MADA matapédiennne, est le «vieillessement actif». Il présuppose que la MRC veille à ce que les aînés puissent bouger et participer à la vie de leur communauté. Pour ce faire, il est essentiel qu'ils puissent conserver une bonne santé physique et mentale et qu'ils soient en sécurité dans leur milieu. Quelques principes complémentaires doivent donc aussi être pris en compte :

#### SANTÉ

La santé est extrêmement importante pour maximiser les chances de bien-être des individus. En encourageant de saines habitudes de vie, la MRC souhaite que les citoyens puissent vivre longtemps, dans leur milieu d'appartenance, tout en ayant une bonne qualité de vie.

#### PARTICIPATION

En participant à la vie de leur communauté, les aînés demeurent actifs et peuvent se sentir valorisés et utiles.

#### SÉCURITÉ

La sécurité est primordiale pour que les aînés puissent vivre dans la dignité et profiter de leur vie dans La Matapédia.

#### «PENSER ET AGIR AÎNÉS»

Les aînés sont importants pour les instances municipales. Leurs besoins doivent être considérés lors des prises de décisions du conseil de la MRC de La Matapédia.

## VALEURS MOTRICES

### ENTRAIDE

L'entraide est une valeur intrinsèque à La Matapédia. Nous la retrouvons à travers les liens de **solidarité** qu'entretiennent les citoyens, les organisations, les OSBL et les municipalités. En effet, pour le bien-être de la région et de ses habitants, il est essentiel de s'entraider et de travailler ensemble. Cette valeur est donc très importante pour nos aînés. Elle préconise que nous œuvrions dans un esprit de **partage** et de **respect** mutuel. En fait, les aînés matapédiens ont beaucoup à nous apprendre et à nous donner, tout comme nous pouvons faire beaucoup pour eux. Or, basée sur **l'écoute** et le désir d'un «vivre-ensemble harmonieux», l'entraide est une valeur chère aux Matapédiens qui peut générer **joies, plaisirs, petits et grands bonheurs**.

### ENGAGEMENT

Une politique régionale et un plan d'action pour les aînés sont le gage d'un engagement favorisant le bien-être des citoyens plus âgés sur tout le territoire. Cet engagement est bilatéral. La **collectivité** s'engage envers les aînés et ceux-ci, par leur implication dans cette démarche, s'engagent aussi pour le bien-être de la collectivité. Il s'agit donc d'une valeur à travers laquelle nous pouvons retrouver **l'écoute**, la **solidarité**, **l'esprit de collectivité**, **l'implication citoyenne** et le **bénévolat**. Au niveau régional, la valeur d'engagement présuppose aussi qu'un **leadership** et qu'une **responsabilité politique** sont assumés en vue d'œuvrer au maintien et à l'amélioration des conditions de vie des aînés.

### SÉCURITÉ

La sécurité est une valeur très importante pour les aînés. Lorsque nous nous sentons en sécurité, nous sommes en confiance et nous percevons notre environnement comme étant favorable et adapté à notre condition, à notre réalité et à nos limitations. C'est ce type d'environnement et ce sentiment de sécurité que nous souhaitons pour les aînés de La Matapédia. Or, pour actualiser cette valeur, il est essentiel de favoriser une **autonomie tant individuelle, que locale et régionale**. Il faut aussi que les individus soient **informés, renseignés, accompagnés, inclus et soutenus**. Les valeurs d'**entraide** et d'**engagement** trouvent ici un écho fort important car elles permettent d'assurer cette sécurité si cruciale pour le bien-être des aînés.

# AXES D'INTERVENTION ET OBJECTIFS SPÉCIFIQUES

## SÉCURITÉ

La sécurité est l'axe d'intervention qui a été le plus souvent ciblé par les répondants aux sondages municipaux. Il s'agit donc d'un aspect du développement territorial qui fut jugé prioritaire par le comité MADA régional. Deux approches de l'enjeu « sécurité » ont été visées dans le but de répondre aux demandes citoyennes : les déplacements actifs et la sécurité à domicile.

### OBJECTIFS SPÉCIFIQUES :

- Favoriser des déplacements actifs sécuritaires sur le territoire de La Matapédia
- Augmenter la sécurité des aînés à domicile

## MILIEU DE VIE

En prenant connaissance des priorités citoyennes qui ont été mises au jour par les sondages municipaux, nous constatons que la qualité du milieu de vie est essentielle en vue d'assurer le bien-être des aînés. Il est souvent question de la vitalité municipale (activités, culture), de craintes liées à la perte de services de santé, de l'aménagement du territoire et de la communication entre les diverses instances et les citoyens. Nous avons donc décidé d'unir les thèmes les plus souvent cités sous un seul et même axe d'intervention « milieu de vie ». Ainsi, nous souhaitons œuvrer à l'amélioration globale du milieu de vie pour les aînés de La Matapédia en abordant les enjeux de la santé, de l'inclusion sociale (lutte à l'âgisme) et de la communication.

### OBJECTIFS SPÉCIFIQUES :

- Veiller à la pérennité et à la bonification des services de santé dans La Matapédia
- Promouvoir des mesures d'inclusion pour les aînés dans le milieu
- Promouvoir des outils de communication adaptés aux besoins des aînés



# MISE EN ŒUVRE ET SUIVI JUSQU'EN 2021

Le suivi du plan d'action MADA régional<sup>14</sup> sera effectué par la table « Vieillir en santé »<sup>15</sup> en collaboration avec la MRC de La Matapédia. Cette table de concertation intersectorielle, représentative des aînés de la région, se réunit plusieurs fois par année et veillera, de 2019 à 2021, à la réalisation du plan d'action et à la pérennité de la présente politique.

Cette politique et ce plan d'action s'enracinent dans les milieux. En fait, il fallait s'assurer que les besoins réels des aînés, leurs souhaits pour l'avenir et leurs attentes demeurent au centre de cette démarche de concertation. Au niveau municipal, la réalisation des plans d'action et la pérennité des politiques sont aussi intimement liées à la poursuite de cette collaboration. En ce qui concerne le volet régional, il s'agira dès lors de demeurer attentif aux besoins exprimés par les municipalités et de coordonner les efforts pour répondre le plus adéquatement possible aux enjeux ayant un impact sur la qualité de vie des citoyens plus âgés de La Matapédia.

En terminant, la MRC réitère son engagement envers les aînés à travers cette démarche. Il n'en demeure pas moins que l'amitié n'est jamais acquise, ni n'est la responsabilité d'une seule personne. Or, en tant qu'amie des aînée, la MRC tend la main aux Matapédiennes et aux Matapédiens et espère que nous pourrons, tous ensemble, nous entraider pour assurer la sécurité, le bien-être et le bonheur de nos concitoyens.

---

14. Voir le plan d'action en annexe de la politique.

15. La Table « Vieillir en santé » est chapeauté par le CISSS du Bas-Saint-Laurent, installations de La Matapédia, et est sous la responsabilité du Service d'organisation communautaire (418 629-2211 #3327).

# LEXIQUE

Abréviation	Signification
<b>ACEF</b>	Association coopérative d'économie familiale
<b>APAVVA</b>	À pied à vélo, ville active
<b>CAB</b>	Centre d'Action Bénévole
<b>CALACS</b>	Centre d'aide et de lutte contre les agressions à caractère sexuel
<b>CAVAC</b>	Centre d'aide aux victimes d'actes criminels
<b>CDC</b>	Corporation de Développement Communautaire Vallée de La Matapédia
<b>CISSS</b>	Centre intégré de santé et de services sociaux
<b>CLEA</b>	Comité local d'éducation des adultes
<b>CLSC</b>	Centre local de services communautaires
<b>CMEC</b>	Centre matapédien d'études collégiales
<b>COSMOSS</b>	Communauté ouverte et solidaire pour un monde outillé, scolarisé et en santé
<b>CSMM</b>	Commission scolaire des Monts-et-Marées
<b>CUCI</b>	Comité des usagers du Centre intégré
<b>DSPu</b>	Direction de la Santé publique
<b>GMF</b>	Groupe de médecine familiale
<b>ISQ</b>	Institut de la Statistique du Québec
<b>MADA</b>	Municipalité amie des aînés
<b>MRC</b>	Municipalité régionale de comté
<b>MTQ</b>	Ministère des Transports du Québec
<b>OSBL</b>	Organisme sans but lucratif
<b>PFM</b>	Politique familiale municipale
<b>ReCEM</b>	Regroupement des comités d'éducation de la Matapédia
<b>SAPA</b>	Programme de soutien à l'autonomie des personnes âgées
<b>SQ</b>	Sûreté du Québec
<b>TTVM</b>	Tremplin Travail Vallée de La Matapédia
<b>URLS</b>	Unité régionale de Loisir et de Sport du Bas-Saint-Laurent
<b>TCABSL</b>	Table de concertation des personnes âgées du Bas-Saint-Laurent
<b>TVC</b>	Télévision communautaire Vallée de La Matapédia
<b>VES</b>	Vieillir en santé

# PLAN D'ACTION MADA

## AXE 1 : SÉCURITÉ



Objectifs	Actions	Responsable(s)	Partenaire(s) potentiel(s)	Échéancier
Favoriser des déplacements actifs sécuritaires sur le territoire de La Matapédia	Créer un comité de travail régional pour agir collectivement dans le but d'améliorer la sécurité routière (Programme d'intervention en sécurité routière en milieu municipal)	<ul style="list-style-type: none"> <li>MRC</li> </ul>	<ul style="list-style-type: none"> <li>SQ</li> <li>MTQ</li> <li>Municipalités</li> <li>APAVVA</li> <li>CISSS</li> <li>La Caravelle</li> <li>Club VTT de la MRC de La Matapédia</li> <li>CSMM</li> <li>Véloroute Desjardins de La Matapédia</li> </ul>	Hiver 2019
	Organiser un atelier de sensibilisation concernant les environnements municipaux favorables aux déplacements actifs	<ul style="list-style-type: none"> <li>Table VES</li> </ul>	<ul style="list-style-type: none"> <li>OSBL</li> <li>Municipalités</li> <li>CISSS</li> <li>MRC</li> <li>COSMOSS</li> </ul>	Automne 2018 et automne 2020
	Orchestrer une campagne de sensibilisation à l'intention des citoyens en vue d'accroître la sécurité routière	<ul style="list-style-type: none"> <li>Table VES</li> </ul>	<ul style="list-style-type: none"> <li>CISSS</li> <li>SQ</li> <li>MRC</li> <li>Clubs des 50 ans +</li> <li>Tables d'harmonisation</li> <li>Comité Sécurité publique</li> <li>TVC</li> </ul>	Durant la semaine nationale pour la sécurité des aînés (novembre) 2019-2021
Agir dans le but d'accroître la sécurité des aînés à domicile	Présenter un projet visant la mise en place d'une escouade de prévention ayant pour mission de veiller à la sécurité des aînés à domicile	<ul style="list-style-type: none"> <li>Table VES</li> </ul>	<ul style="list-style-type: none"> <li>OSBL (aide à domicile et services aux aînés)</li> <li>CISSS</li> <li>MRC (pompier préventionniste)</li> </ul>	Printemps 2019
	Évaluer le programme PAIR et analyser la pertinence de le relancer	<ul style="list-style-type: none"> <li>Maison des familles</li> </ul>	<ul style="list-style-type: none"> <li>Table VES</li> <li>CISSS</li> <li>MRC</li> </ul>	Hiver 2019

# PLAN D'ACTION MADA

## AXE 2 : MILIEU DE VIE



Objectifs	Actions	Responsable(s)	Partenaire(s) potentiel(s)	Échéancier
Veiller à la pérennité et à la bonification des services de santé dans La Matapédia	Maintenir une vigie en ce qui a trait au maintien et au développement des soins de santé dans La Matapédia	<ul style="list-style-type: none"> <li>Comité vigie santé</li> <li>MRC</li> </ul>	<ul style="list-style-type: none"> <li>Table VES</li> <li>TCABSL</li> <li>Député</li> <li>CISSS</li> <li>Comité des usagers</li> </ul>	2019-2021
	Contribuer à la diffusion des campagnes de promotion concernant les services de santé disponibles sur l'ensemble du territoire matapédien (services du CISSS et des autres partenaires du milieu de la santé)	<ul style="list-style-type: none"> <li>Table VES</li> </ul>	<ul style="list-style-type: none"> <li>CISSS-direction des communications</li> <li>Comités MADA locaux</li> <li>OSBL</li> <li>MRC</li> <li>Journaux locaux</li> <li>TVC</li> </ul>	2019-2021
	Outiller les intervenants terrain du CISSS (direction SAPA) concernant les services offerts dans la communauté (organismes communautaires, municipalités, etc.)	<ul style="list-style-type: none"> <li>CISSS – DSPu</li> </ul>	<ul style="list-style-type: none"> <li>CISSS (Santé mentale, SAPA)</li> <li>OSBL</li> <li>Municipalités</li> </ul>	4 fois par année 2019-2021
Promouvoir des mesures d'inclusion pour les aînés dans le milieu	Relancer la « Table transport » dans le but de contribuer à faciliter les déplacements des aînés sur le territoire et à l'extérieur de la MRC	<ul style="list-style-type: none"> <li>CISSS – DSPu</li> <li>MRC</li> </ul>	<ul style="list-style-type: none"> <li>Table VES</li> <li>Transport La Caravelle</li> <li>CAB</li> <li>Amirams de La Vallée</li> <li>Municipalités</li> <li>Résidences pour aînés</li> </ul>	Automne 2019
	Organiser une journée d'échanges entre les organisations aînées	<ul style="list-style-type: none"> <li>TCABSL</li> <li>Table VES</li> </ul>	<ul style="list-style-type: none"> <li>Tables d'harmonisation locales</li> <li>Clubs 50 ans et +</li> <li>Comités MADA locaux</li> <li>OSBL</li> </ul>	Printemps 2020

# PLAN D'ACTION MADA

## AXE 2 : MILIEU DE VIE (SUITE)



Objectifs	Actions	Responsable(s)	Partenaire(s) potentiel(s)	Échéancier
Promouvoir des mesures d'inclusion pour les aînés dans le milieu (suite)	Évaluer la possibilité d'un projet « Un vélo une ville » dans La Matapédia	<ul style="list-style-type: none"> <li>Route Verte</li> </ul>	<ul style="list-style-type: none"> <li>MRC</li> <li>URLS</li> <li>Municipalités</li> <li>TTVM</li> <li>CSMM</li> </ul>	Été 2020
	Promouvoir le service « Recrutement La Matapédia » auprès de la clientèle aînée qui pourrait souhaiter continuer à travailler ou réintégrer le marché du travail	<ul style="list-style-type: none"> <li>MRC</li> </ul>	<ul style="list-style-type: none"> <li>Clubs des 50 ans et +</li> <li>Comités MADA locaux</li> <li>Municipalités</li> <li>Journaux locaux</li> </ul>	Hiver 2019
	Réaliser des activités d'échange en lien avec la thématique de l'inclusion et de la diversité ethnoculturelle	<ul style="list-style-type: none"> <li>MRC</li> </ul>	<ul style="list-style-type: none"> <li>Clubs des 50 ans et +</li> <li>Comités MADA locaux</li> <li>Municipalités</li> <li>OSBL</li> <li>TVC</li> </ul>	2019-2020
	Promouvoir le service « Matadopter » auprès de la population aînée	<ul style="list-style-type: none"> <li>MRC</li> </ul>	<ul style="list-style-type: none"> <li>Club des 50 ans et +</li> <li>Comités MADA locaux</li> <li>Municipalités</li> <li>Journaux locaux</li> <li>TVC</li> </ul>	2020-2021
	Évaluer les besoins des aînés en ce qui concerne les technologies	<ul style="list-style-type: none"> <li>Table VES</li> </ul>	<ul style="list-style-type: none"> <li>Tous les membres de la table VES</li> <li>Résidences pour personnes aînées</li> <li>ReCEM</li> </ul>	Printemps 2020
Sensibiliser les partenaires et encourager les intervenants du milieu à utiliser des outils de communication adaptés aux besoins des aînés	Organiser et filmer une rencontre avec les intervenants qui produisent du contenu écrit à l'intention des aînés afin de les conscientiser à l'importance d'adapter leur contenu pour faciliter les communications	<ul style="list-style-type: none"> <li>CISSS-DSPu</li> </ul>	<ul style="list-style-type: none"> <li>Médias locaux</li> <li>TVC</li> <li>Table VES</li> <li>MRC</li> <li>Municipalités</li> <li>OSBL</li> <li>ReCEM</li> <li>TCABSL</li> </ul>	Hiver 2019



**Crédits photo :** JcLemay, Jean-Yves Dionne, Daniel Savard\*, Valérie Delisle\*, Valérie Simard\*, Brigitte Beaudin\*, Bertrand Martel, Sophie Champagne, Isabelle Charette\*, Hélène D'Aoust, Guylaine Tardif\*, Mathieu Michaud\*, Nathalie Pineault\*, Hervé Turbide\*.

\* Photographies diffusées dans le cadre du concours «La Matapédia en photo» (2017)

La politique  
et le plan d'action  
sont disponibles  
sur le site Internet  
de la MRC de La Matapédia:  
[www.mrcmatapedia.qc.ca/  
documentation-politiques.html](http://www.mrcmatapedia.qc.ca/documentation-politiques.html)



420, route 132 Ouest

Amqui (Québec) G5J 2G6

**Téléphone:** 418 629-2053

**Télécopieur:** 418 629-3195

Courriel: [administration@mrcmatapedia.quebec](mailto:administration@mrcmatapedia.quebec)

[www.mrcmatapedia.qc.ca](http://www.mrcmatapedia.qc.ca)



**Municipalité  
amie des aînés**

En partenariat avec :

**Québec** 

*Document réalisé avec la contribution financière  
du Secrétariat aux aînés du Ministère de la Famille.*