



**MRC de  
LA MATAPÉDIA**



# MRC de La Matapédia

**Politique familiale  
municipale  
2019-2022**



La politique et le plan d'action sont disponibles  
sur le site Internet de la MRC de La Matapédia :  
[www.mrcmatapedia.qc.ca/documentation-politiques.html](http://www.mrcmatapedia.qc.ca/documentation-politiques.html)

Édité par :



**Recherche et rédaction :** Virginie Beaudin-Houle, M.A. Éthique

**Révision :** MRC de La Matapédia

**Conception graphique :** MLG Graphiste

**Crédits photo :** Roxanne D'Astous Photographe, Zone Blanche Photo,  
Karine Ouellet photographe et Fabrice Frauli.

**Impression :** Alliance 9000

*Le masculin est utilisé sans aucune discrimination et uniquement  
dans le but d'alléger le texte.*

# Table des matières

5 Définition « famille »

6 Mot de la préfet

7 Mot du coordonnateur de l'Écoterritoire habité de La Matapédia

8 Comité consultatif

10 Historique et bilan de la démarche

MISE EN CONTEXTE



Portrait statistique 13

Services offerts 18

Enquête 19

Diagnostic final 26



DIAGNOSTIC

PLAN D'ACTION



VISION DU DÉVELOPPEMENT



Valeurs motrices 29

Souhaits pour les familles 30

Axes d'intervention 31

Mise en œuvre et suivi 32





# MISE EN CONTEXTE



# Définition matapédienne de la famille

La famille rassemble plusieurs personnes unies dans une relation à long terme. Ces personnes peuvent être liées par le sang, tout comme elles peuvent l'être par la filiation ou par de profonds liens affectifs. Les membres d'une famille s'entraident, se soutiennent et partagent des expériences, des connaissances, une intimité, des valeurs et une histoire. En fait, la famille est un lieu de rassemblement, d'épanouissement et d'échanges significatifs. Une fondation sur laquelle un individu peut s'appuyer pour construire son identité, se développer, apprendre et grandir.



# Mot de la préfet

Nos très précieuses familles matapédiennes ont maintenant une nouvelle politique familiale régionale. Je suis très fière de voir que le milieu a su s'exprimer et que nous pourrons, au cours des prochaines années, axer nos efforts régionaux afin de répondre aux intérêts et aux besoins de nos familles. Ces familles qui sont au cœur du développement de notre région. Le présent et l'avenir de notre territoire reposent en effet sur le dynamisme, l'appartenance et l'implication des hommes et des femmes qui l'habitent. Ces familles sont notre présent et notre avenir.

La Matapédia a un rêve, un plan collectif : «*L'Écoterritoire habité de La Matapédia*». Nous étions emballés par l'opportunité de placer les aspirations des familles au cœur de notre plan de développement collectif. C'est dans cet esprit que les membres du comité de travail de la politique ont dirigé leurs travaux. Je m'en voudrais donc de ne pas les remercier. Merci à vous qui avez su prendre de votre temps précieux pour discuter, échanger, prioriser et déterminer les pistes d'actions qui composent aujourd'hui notre politique familiale régionale.

Espérons que les actions découlant de cette politique permettront de conserver nos familles mais surtout d'en accueillir plusieurs autres et ainsi faire de La Matapédia une terre d'accueil et un milieu de vie incontournable.

**Chantale Lavoie**

*Préfet de la MRC de La Matapédia*



CHANTALE LAVOIE

# Mot du coordonnateur de l'Écoterritoire habité de La Matapédia

C'est avec beaucoup de fierté que nous vous présentons la nouvelle politique familiale régionale de La Matapédia. Cette nouvelle politique permet de confirmer l'intérêt de la MRC de La Matapédia à travailler activement au bien-être des familles matapédiennes.

Le sondage, réalisé au printemps 2019 et qui a été complété par près de 1 000 Matapédiennes et Matapédiens, nous a permis de mieux définir les enjeux auxquels vous vouliez que nous consacrons nos efforts au cours des prochaines années. Vous avez clairement démontré que vous souhaitez que nous favorisions notamment le retour des jeunes natifs de notre belle région. Nous avons élaboré un plan d'action qui répond à ces aspirations pour une Matapédia qui priorise les familles.

Cette nouvelle politique s'inscrit aussi dans notre planification de développement durable, l'Écoterritoire habité de La Matapédia, dans laquelle nous souhaitons que les familles matapédiennes puissent s'épanouir dans un milieu stimulant, attrayant, innovant et dans un environnement sain.

Je tiens à remercier chaleureusement les membres du comité de pilotage qui ont participé activement à la réalisation de cette nouvelle politique. Nous avons hâte d'entamer le cycle de réalisation des actions en votre compagnie.

Bonne lecture !

**Stéphane Pineault**

*Coordonnateur de l'Écoterritoire habité de La Matapédia*



**STÉPHANE PINEAULT**

# Comité consultatif

» Chantale Lavoie  
Préfet

» Charles Poulin  
Représentant des élus RQFA –  
Saint-Alexandre-des-Lacs

» Karine Deschenes  
Représentante des élus RQFA –  
Sainte-Irène

» Isabelle Pinard  
Représentante de la MRC

» Sophie Champagne  
Représentante du milieu  
communautaire - CDC

» Céline Raymond  
Représentante COSMOSS

» Alexis D'Aoust-Tremblay  
Représentant du secteur public

» Sandra Théberge  
Représentante du milieu scolaire

» Lise Bussièrès  
Représentante des services  
de garde

» Mathieu Morin  
Représentant des loisirs –  
Ressource intermunicipale (Ouest)

» Catherine Calderon-Lajoie  
Représentante de la Maison des familles

» Sonia Simard  
Représentante des familles

» Alex Pétrin  
Représentant des jeunes

» Virginie Beaudin-Houle  
Chargée de projet

**Avec la participation de :**

» Stéphane Pineault

» Louise Bernier







**De gauche à droite: ISABELLE PINARD, LISE BUSSIÈRES, SOPHIE CHAMPAGNE, CHANTALE LAVOIE, MATHIEU MORIN, ALEXIS D'ADUST-TREMBLAY, CÉLINE RAYMOND, CHARLES POULIN, STÉPHANE PINEAULT, LOUISE BERNIER, KARINE DESCHENES.**

**ABSENTS DE LA PHOTOGRAPHIE: SANDRA THÉBERGE, CATHERINE CALDERON-LAJOIE, SONIA SIMARD ET ALEX PÉTRIN.**

*Photographie prise par Virginie Beaudin-Houle.*

En étroite collaboration avec la préfet, madame Chantale Lavoie, de même qu'avec le service de développement de la MRC de La Matapédia, un comité consultatif le plus représentatif possible des familles matapédiennes fut mis sur pied en février 2019 afin de contribuer au renouvellement de la politique « famille » de la MRC. De mars 2019 à janvier 2020, cinq rencontres du comité consultatif eurent lieu afin de participer à la conception du présent document.

# Historique et bilan de la démarche



## QUELQUES BELLES RÉALISATIONS DU PLAN D'ACTION 2012-2016

- Maintien d'un comité régional famille pour assurer le suivi du plan d'action.
- Harmonisation des pratiques municipales en matière de culture et de loisirs grâce à la « Vitrine matapédiennne » et au « Cercle culturel » de la MRC.
- Mise en place d'un plan d'action en attractivité et soutien de l'agent de migration (financièrement et logistiquement) afin de favoriser la venue et la rétention des familles dans La Matapédia.
- Promotion du sentiment d'appartenance à la région par la mise en circulation d'objets promotionnels (autocollants, crayons, etc.) et par le slogan « Je suis La Matapédia ».
- Participation au projet « Défiiez La Vallée » pour encourager l'adoption de saines habitudes de vie.
- Promotion du transport actif par le déploiement de la démarche « À pied, à vélo, ville active » dans près de la moitié des municipalités matapédiennes.
- Soutien à la Chambre de commerce, valorisation du Marché public et promotion de la Vitrine matapédiennne pour encourager l'achat local.
- Maintien du service de travailleurs de rue et ajout d'un service de travailleur de rang en collaboration avec divers partenaires.
- Collaboration au maintien du service annuel d'Opération Nez rouge pour la période des fêtes.

## L'ÉCOTERRITOIRE HABITÉ DE LA MATAPÉDIA



L'Écoterritoire  
habité de  
LA MATAPÉDIA

L'Écoterritoire habité est notre plan d'action de développement durable pour La Matapédia depuis 2015. Il concilie la conservation du patrimoine avec le développement social et économique. Il vise à revitaliser La Matapédia de façon durable en misant sur l'amélioration de la qualité de vie, la protection de l'environnement et le soutien aux activités économiques locales. Il fut donc naturel de joindre les deux politiques sociales (aînés et familles) au plan global de développement de La Matapédia. En unissant ainsi nos forces, et en œuvrant de manière concertée, nous visons le bien-être et l'épanouissement de tous les citoyens matapédiens.



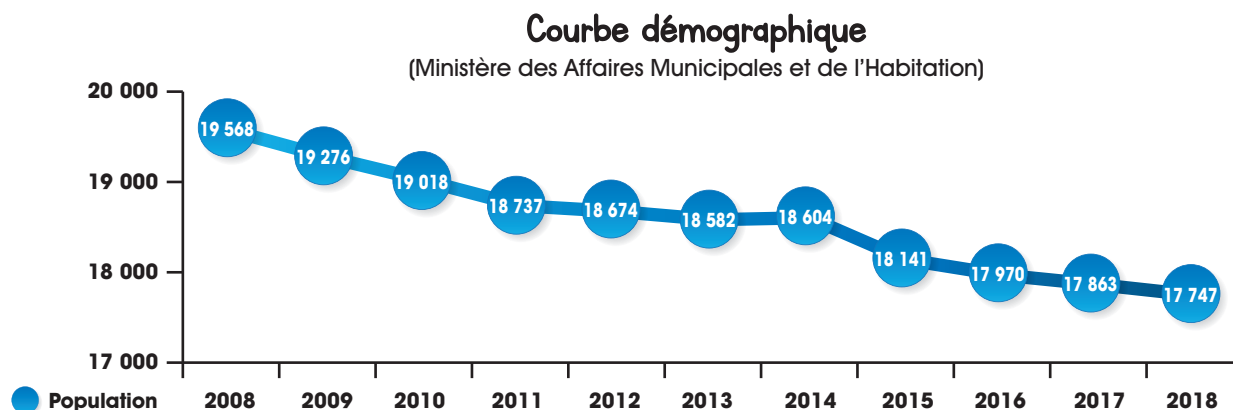


DIAGNOSTIC



# Portrait socio-économique

## Évolution démographique



- L'évolution démographique de la MRC est décroissante (décret démographique, MAMH). Selon le ministère, La Matapédia aurait connu une **baisse de 9 % de sa population en dix ans (2008-2018)**.
- La population de La Matapédia est **vieillissante**. La moyenne d'âge élevée en témoigne.
- Les prédictions démographiques de l'Institut de la statistique du Québec (ISQ, 2017) laissent entrevoir que **le phénomène du vieillissement de la population pourrait s'accroître** avec les années (proportion croissante des 65 ans et +).

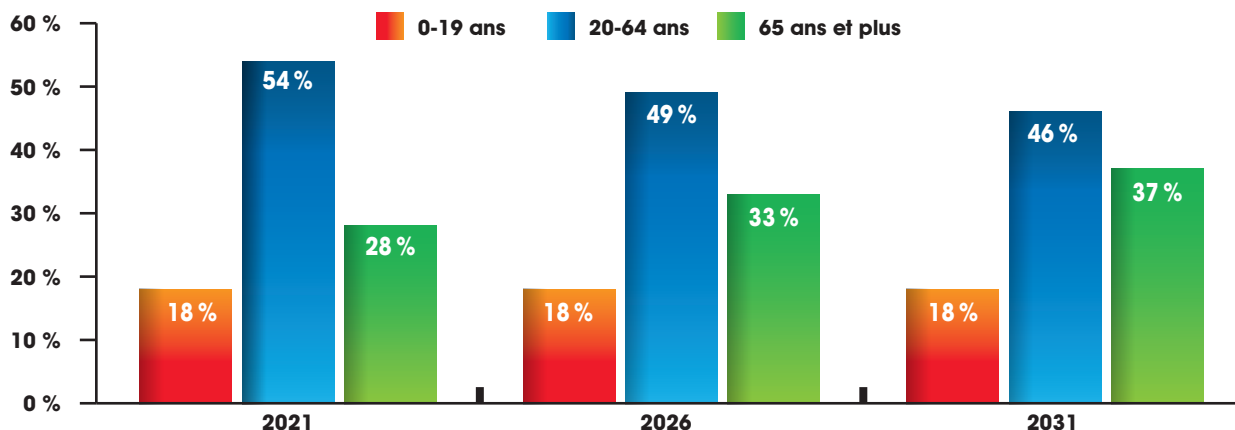
**ÂGE MOYEN MATAPÉDIEN :  
45,9 ANS**

**ÂGE MOYEN BAS-LAURENTIEN :  
45,1 ANS**

**ÂGE MOYEN DES QUÉBÉCOIS :  
41,9 ANS**

(STATISTIQUE CANADA, 2016)

### Prédictions démographiques (ISQ)



## Deux causes de l'évolution démographique décroissante

- **Accroissement naturel négatif** : Il y a plus de décès que de naissances dans La Matapédia.

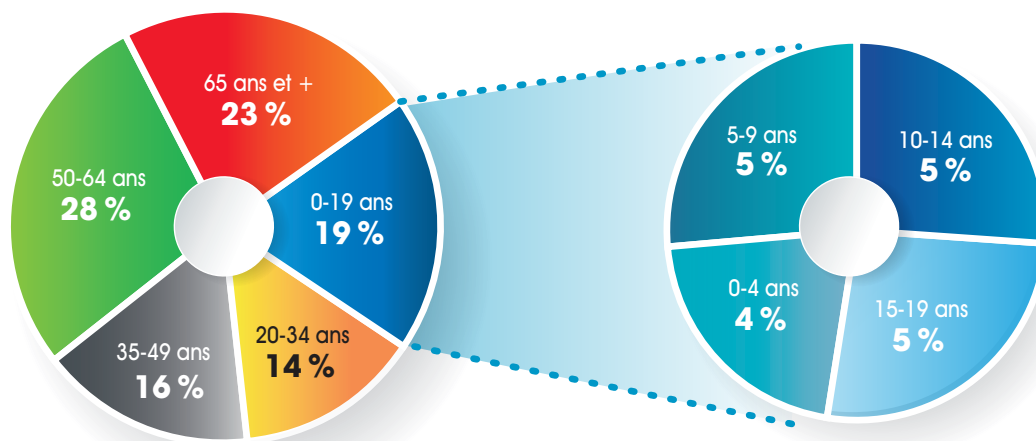
ISQ, 2017	2013	2014	2015	2016	2017
Naissances	144	145	158	168	147
Décès	171	176	212	204	170
Accroissement naturel	-27	-31	-54	-36	-23

- **Solde migratoire négatif** : Il y a plus de personnes quittant La Matapédia que de personnes venant s'y installer.
- Les **15-24 ans** quittent La Matapédia en plus grand nombre que les autres groupes d'âge. Le deuxième groupe d'âge ayant connu le plus de départs sont les **25-44 ans** (ISQ, 2017).

ISQ, 2017	2013-2014	2014-2015	2015-2016	2016-2017	2017-2018
Solde migratoire	-200	-97	-67	-161	-105
0-14 ans	-5	-15	9	-13	-7
15-24 ans	-97	-62	-51	-69	-47
25-44 ans	-67	-31	7	-17	-24
45-64 ans	3	20	-12	-19	-16
65 ans +	-34	-9	-20	-43	-11
Taux net (%)	-1.1 %	-0.54%	-0.38%	-0.91%	-0.60%

### Répartition de la population par groupe d'âge

(Statistique Canada, 2016)



## Ménages

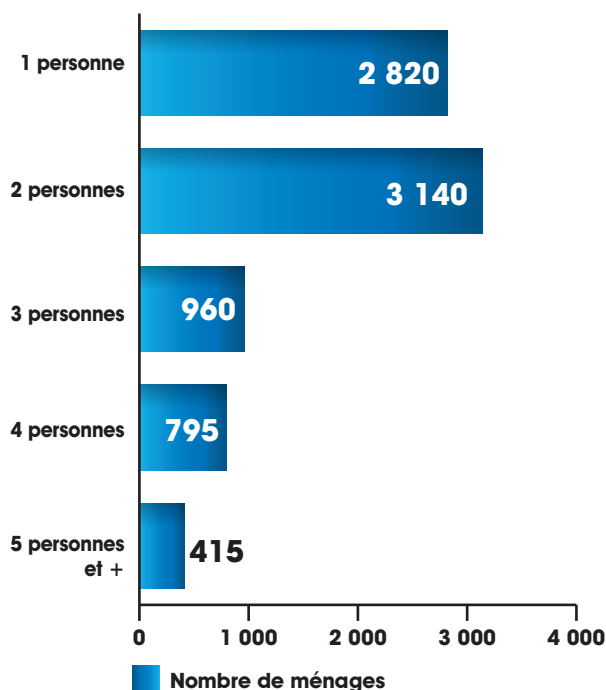
### FAMILLE DE RECENSEMENT :

UNE PERSONNE, OU UN GROUPE DE PERSONNES, DEMEURANT EN UN MÊME LIEU ET PARTAGEANT UNE MÊME ADRESSE CIVIQUE. IL NE S'AGIT PAS NÉCESSAIREMENT D'UNE FAMILLE.

- En tout, il y a **8 135 ménages** dans la MRC de La Matapédia.
- La taille moyenne des ménages matapédiens est de 2,1 personnes.
- **75 % des ménages sont propriétaires** de leur domicile et **25 % sont locataires**.

### Taille des ménages

(Statistique Canada, 2016)



## Familles

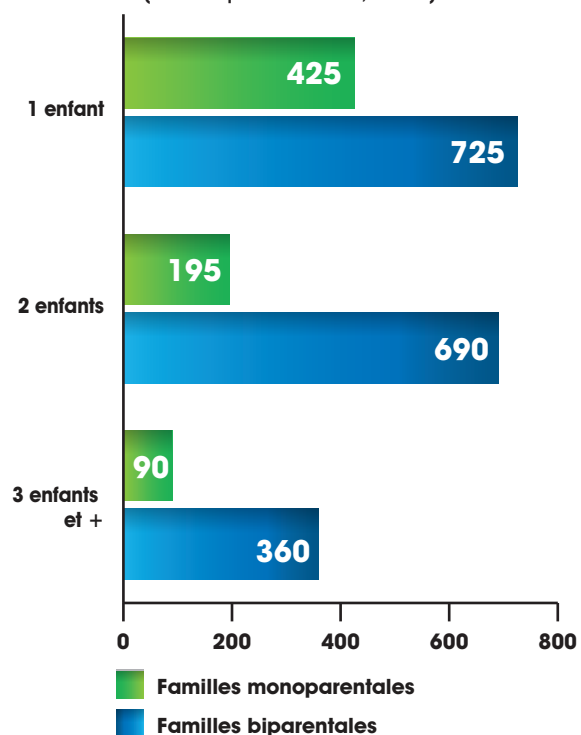
### FAMILLE DE RECENSEMENT :

COMPREND LES CONJOINTS, MARIÉS OU EN UNION LIBRE, AVEC OU SANS ENFANT(S), LES PARENTS SEULS QUI ONT LA CHARGE D'ENFANT(S) ET LES ENFANTS.

- Il y a **5 150 familles** dans La Matapédia selon Statistique Canada (2016) :
  - 2 665 familles comptent deux personnes adultes sans enfant
  - 2 485 familles comprennent des enfants
    - 710 familles sont monoparentales
    - 1 775 familles, comprenant des enfants, sont biparentales

### Familles avec enfant(s)

(Statistique Canada, 2016)

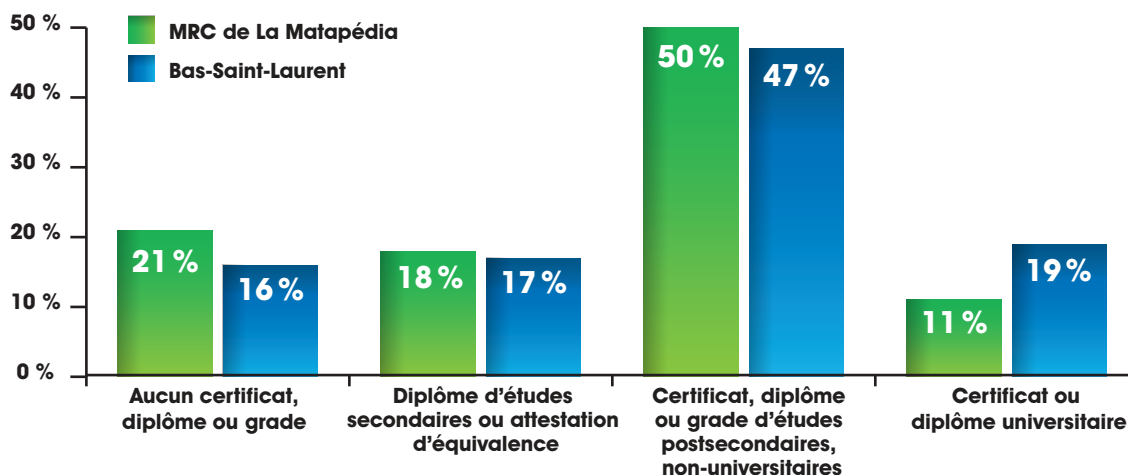


## Scolarité (Statistique Canada, 2016)

- 9 370 citoyens de La Matapédia sont âgés entre 25 et 64 ans.
- La majorité des citoyens en âge de travailler possède au moins un diplôme.
- La scolarité des Matapédiens est fortement concentrée dans les savoirs techniques et pratiques (post-secondaire, non-universitaire).

### Scolarité pour la population âgée de 25 à 64 ans

(Statistique Canada, 2016)



## Travail

TAUX DE TRAVAILLEURS (ISQ, 2018)	2013	2017	Écart
25-34 ans	76,9 %	81,9 %	5 %
35-44 ans	75,7 %	79,3 %	3,6 %
45-54 ans	70,9 %	73 %	2,1 %
55-64 ans	44 %	48 %	4 %
La Matapédia	63,7 %	66,2 %	2,5 %

- 6 560 citoyens matapédiens travaillent à l'extérieur de leur domicile (Statistique Canada, 2016).
- 5 450 travailleurs (83 %) effectuent un trajet de moins de 30 minutes pour se rendre sur leur lieu de travail (Statistique Canada, 2016).

### TAUX DE TRAVAILLEURS (ISQ) :

PROPORTION DE TRAVAILLEURS PAR RAPPORT AU NOMBRE DE PARTICULIERS AYANT PRODUIT UNE DÉCLARATION DE REVENUS À REVENU QUÉBEC

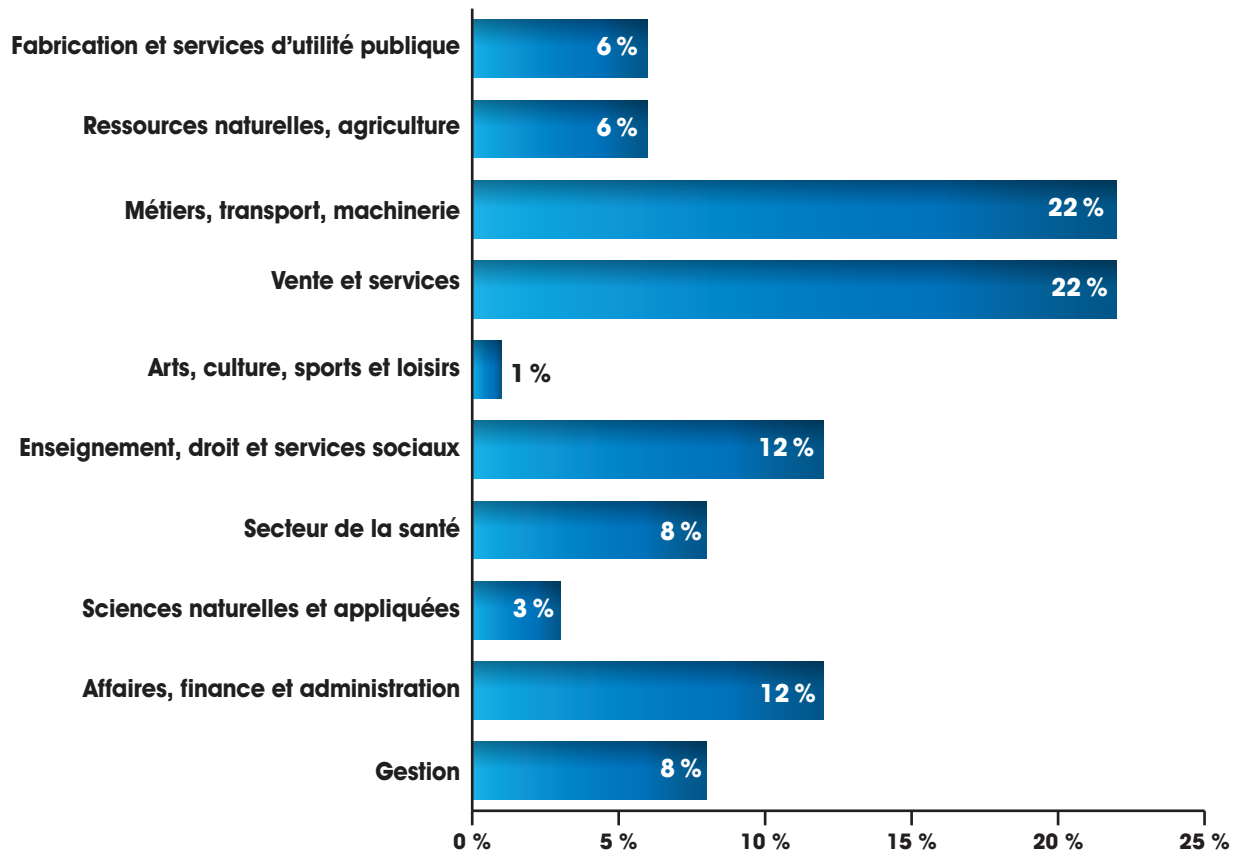
### DÉPLACEMENT DOMICILE-TRAVAIL (Statistique Canada, 2016)

Moins de 15 minutes	56 %
15 à 29 minutes	27 %
30 à 44 minutes	9 %
45 à 59 minutes	3 %
60 minutes et plus	4 %



## Principales professions exercées dans La Matapédia

(Classification nationale des professions)



## Revenus (Statistique Canada, 2016)

- Les ménages de La Matapédia ont un revenu médian 9 % plus bas que dans l'ensemble du Bas-Saint-Laurent et 21 % plus bas que dans l'ensemble du Québec.

### REVENU MÉDIAN :

REVENU SÉPARANT, À PARTS ÉGALES, LES REVENUS DES PARTICULIERS. C'EST-À-DIRE QUE 50% DES BÉNÉFICIAIRES D'UN REVENU GAGNENT PLUS QUE LE REVENU MÉDIAN ET 50% DES BÉNÉFICIAIRES D'UN REVENU GAGNENT MOINS QUE LE REVENU MÉDIAN.

(Statistique Canada, 2016)	MRC de La Matapédia	Bas-Saint-Laurent	Province
Revenu médian des ménages	47 488 \$	52 426 \$	59 822 \$
Revenu médian des ménages après impôts	42 958 \$	46 641 \$	52 207 \$

# Pour en apprendre plus concernant les services offerts aux familles sur le territoire matapédien

La **Matapédia**

[WWW.LAMATAPEDIA.CA/VIVEZ-LA-MATAPEDIA](http://WWW.LAMATAPEDIA.CA/VIVEZ-LA-MATAPEDIA)

Étudier S'établir Travailler **V** Entreprendre Se réaliser **V**



# Enquête effectuée auprès des familles<sup>1</sup>

Une vaste campagne par sondages eut lieu au mois de mai 2019 en vue du renouvellement de huit politiques familiales municipales<sup>2</sup> et de la politique familiale régionale. En tout, 9 sondages furent créés (8 municipaux et 1 régional). Nous avons intégrés les questions régionales aux huit sondages municipaux alors que les dix (10) autres municipalités matapédiennes avaient accès directement au sondage régional.

La campagne fut lancée le 1<sup>er</sup> mai 2019 par voie de publipostage. Tous les ménages matapédiens reçurent un carton les informant de la démarche et des options disponibles pour répondre au sondage (électronique ou papier). Tous les sondages, pour toutes les municipalités, étaient hébergés sur le site Internet de la MRC de La Matapédia afin d'en faciliter l'accès et le partage sur les réseaux sociaux. Des articles parurent aussi dans les journaux et des sondages en format papier furent mis à la disposition des citoyens dans certains lieux publics.

En somme, il s'agissait d'une très vaste campagne qui nécessita la collaboration de nombreuses personnes ayant à cœur le bien-être des familles matapédiennes. Après un mois d'enquête (1<sup>er</sup> mai au 1<sup>er</sup> juin), ce sont **987 SONDAGES** qui furent traités de manière confidentielle au bureau de la MRC de La Matapédia.

1. Le rapport d'enquête complet est disponible au bureau de la MRC de La Matapédia.

2. Albertville, Amqui, Causapscal, Lac-au-Saumon, Sainte-Florence, Saint-Léon-le-Grand, Saint-Vianney et Val-Brillant.

## Portrait des répondants au sondage

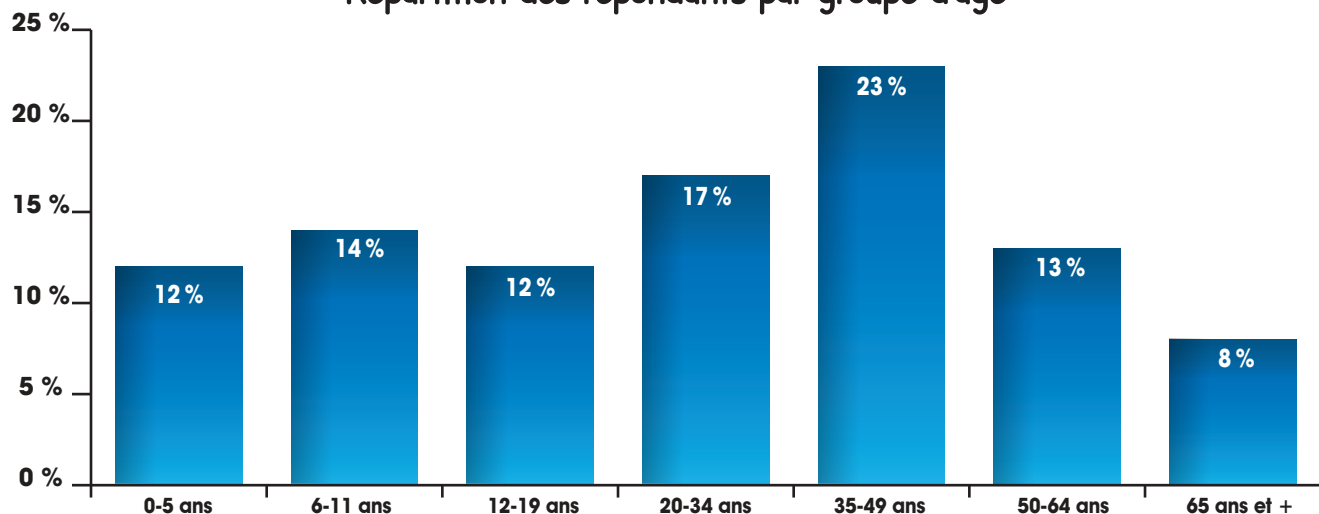
Un sondage complété devait représenter un ménage (une adresse civique). Au niveau de la représentativité des ménages et de la population générale, nous constatons que les données sont plus représentatives qu'elles l'étaient lors de la campagne MADA 2018. À cette époque, nous

avons obtenu une représentativité de 9 % des ménages et une représentativité de 11 % de la population. Il est toutefois à noter qu'il y a une faible représentativité du secteur ouest de la MRC de La Matapédia et qu'Amqui représente plus de 41 % des sondages complétés en 2019.

Représentativité	Sondages complétés	Ménages représentés (%)	Personnes représentées	Population totale représentée (%)
Alberville	37	32 %	81	35 %
Amqui	405	14 %	1358	22 %
Causapsca	122	12 %	368	20 %
Lac-au-Saumon	84	15 %	309	21 %
Sainte-Florence	40	21 %	104	25 %
Saint-Léon-le-Grand	51	12 %	158	17 %
Saint-Vianney	55	28 %	123	27 %
Val-Brillant	73	18 %	221	24 %
Autres municipalités	120	—	398	—
<b>Total MRC</b>	<b>987</b>	<b>12 %</b>	<b>3120</b>	<b>18 %</b>

Chaque ménage répondant devait indiquer sa composition (nombre de personnes par groupe d'âge). Le graphique suivant illustre la proportion des divers groupes d'âge (3120 personnes représentées).

Répartition des répondants par groupe d'âge





Les résultats obtenus en ce qui a trait à la répartition par groupe d'âge, et par générations (voir tableau plus bas), permettent de faire quelques constats :

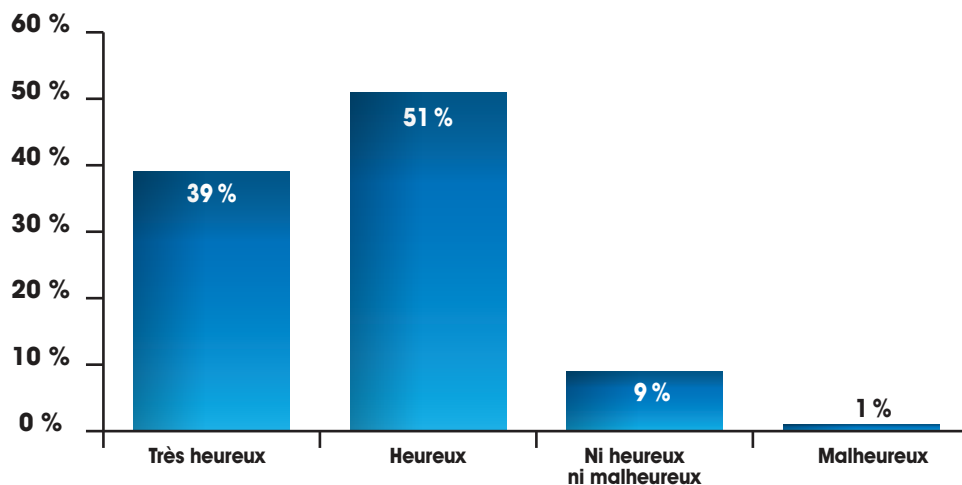
- **La représentativité des familles avec enfant(s) est bonne.** Dans le cadre de la présente étude, 38 % des citoyens représentés ont 19 ans ou moins.
- **La représentativité des personnes âgées de 50 ans et plus est faible.** Dans le cadre de la présente étude, les personnes âgées de 50 ans et plus représentent 21 % des répondants alors qu'ils représentent 51 % de la population totale matapédiennne. Or, bien que les aînés n'aient pas été exclus de la définition « famille » matapédiennne, ils ont été moins nombreux à se sentir interpellés par cette démarche.

- **Une majorité de ménages multigénérationnels.** 56 % des ménages comptent plus d'une génération sous un même toit. Ceci signifie que la majorité des ménages compte des parent(s) et enfant(s), alors qu'un pour cent (1 %) des ménages répondants comprennent aussi une troisième génération (enfant(s), parent(s) et grand(s)-parent(s)). Bien que les couples vivant sous un même toit puissent être considérés comme étant une famille, nous constatons une bonne représentativité en ce qui concerne les familles avec enfant(s).



Génération sous un même toit	1 génération	2 générations	3 générations
Albertville	<b>83,8 % (31)</b>	16,2 % (6)	0
Amqui	36,5 % (147)	<b>61,6 % (249)</b>	2 % (8)
Causapscal	48,8 % (59)	<b>49,6 % (60)</b>	1,7 % (2)
Lac-au-Saumon	25 % (21)	<b>73,8 % (62)</b>	1,2 % (1)
Sainte-Florence	<b>56,4 % (22)</b>	43,6 % (17)	0
Saint-Léon-le-Grand	49 % (24)	<b>51 % (25)</b>	0
Saint-Vianney	<b>77,4 % (41)</b>	22,6 % (12)	0
Val-Brillant	42,5 % (31)	<b>56,2 % (41)</b>	1,4 % (1)
Autres municipalités	42,5 % (51)	<b>55,8 % (67)</b>	1,7 % (2)
<b>Total MRC</b>	<b>44 % (427)</b>	<b>55% (539)</b>	<b>1 % (14)</b>

## Indice de bonheur des familles matapédiennes



Nous demandions aux répondants de déterminer leur indice de bonheur en tant que familles matapédiennes. Ils pouvaient ensuite laisser un commentaire pour expliquer leur réponse. Les **155 commentaires obtenus** ont été classés en deux grandes catégories : « Indice de bonheur élevés » et « Indice de bonheur moins élevés ».

Les divers thèmes abordés par les répondants ont aussi été classés par ordre de récurrence. Plus un thème revient souvent, plus il se situe haut dans l'énumération. Il est aussi à noter que certains répondants abordaient plus d'un thème dans leur commentaire. Ils ont tous été pris en compte.<sup>3</sup>

Indice de bonheur élevés	Indice de bonheur moins élevés
1 Qualité de vie	1 Manque de diversité et d'entretien
2 Fierté et sentiment d'appartenance à la région	2 Faible lien de confiance entre citoyens et instances municipales
3 Proximité de la nature	3 Craintes par rapport à la dévitalisation et à la décroissance démographique de la région
4 Tranquillité	4 Éloignement des proches qui vivent à l'extérieur de la région
5 Beauté du territoire	5 Multiples facteurs d'adversité
6 Convivialité	
7 Proximité de la famille et des amis	
8 Possibilité de se réaliser (emploi, projets, bénévolat)	
9 Accessibilité des services	
10 Environnement sécuritaire pour les enfants	

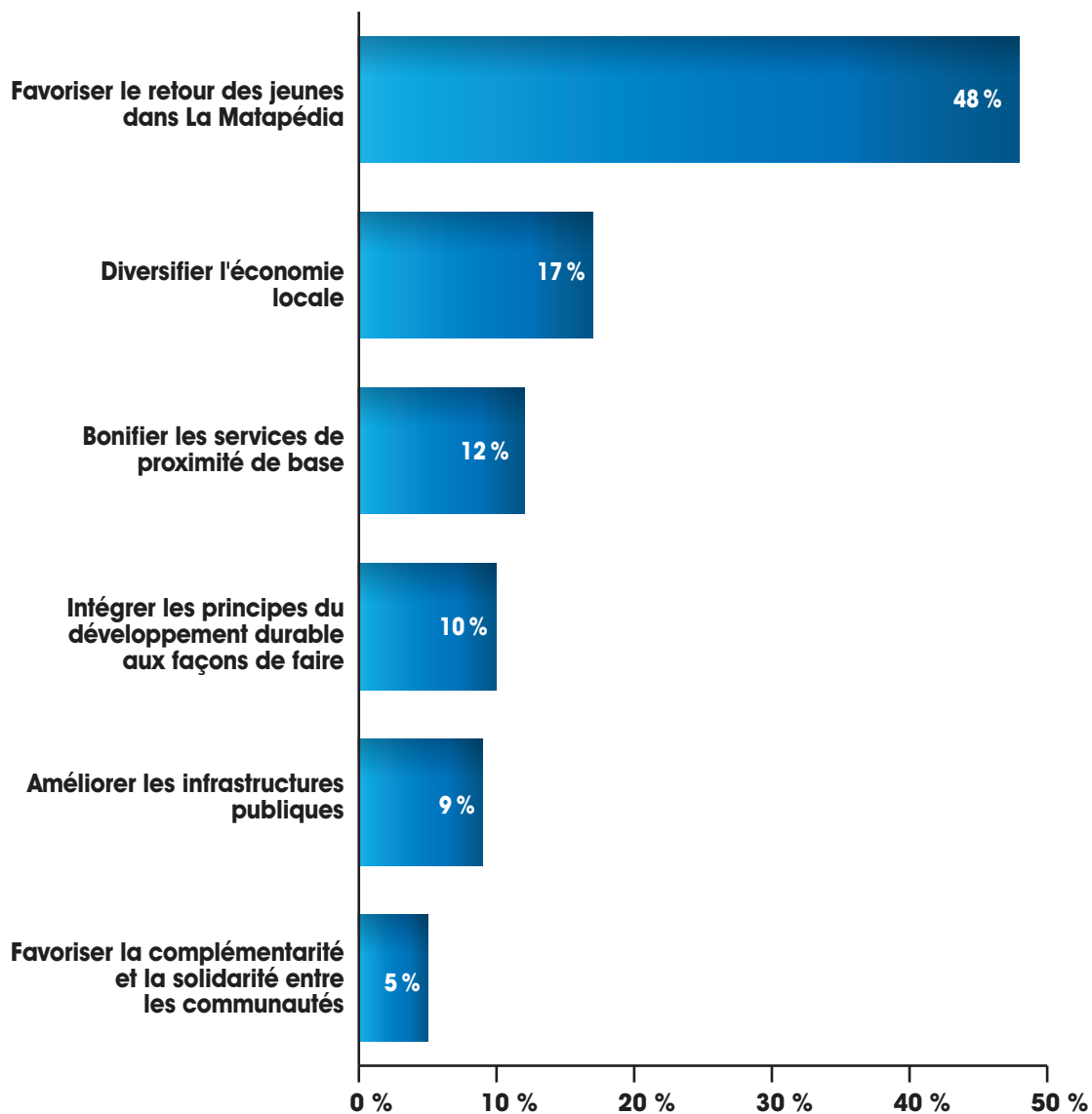
3. La synthèse complète des commentaires citoyens est disponible dans le rapport d'enquête intégral au bureau de la MRC de La Matapédia

## Priorités

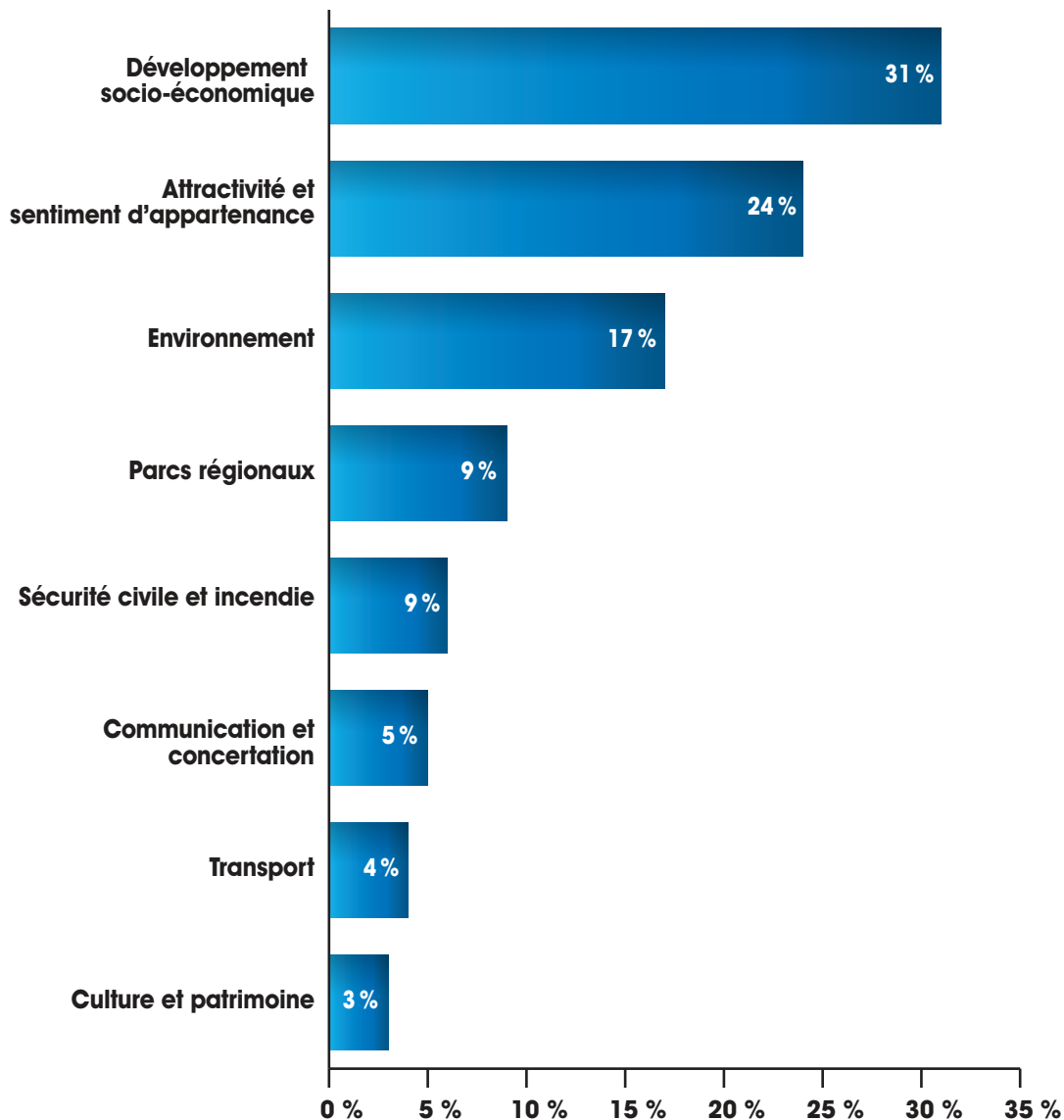
Les priorités que pourrait mettre de l'avant la MRC afin de répondre aux besoins des familles étaient abordées de deux manières différentes. Tout d'abord, les répondants devaient choisir entre six (6) objectifs poursuivis par l'Écoterritoire habité. Cette question ouvrait le sondage régional. Ensuite, à la toute fin du sondage, les répondants

étaient invités à choisir l'axe d'intervention que la MRC devrait prioriser pour le bien-être des familles. Ces axes d'intervention découlent directement des compétences de la MRC. Les deux tableaux suivants permettent de constater les priorités citoyennes concernant le développement du territoire pour les familles.

### Objectif le plus important (Écoterritoire habité)



## Axes d'intervention à prioriser par la MRC





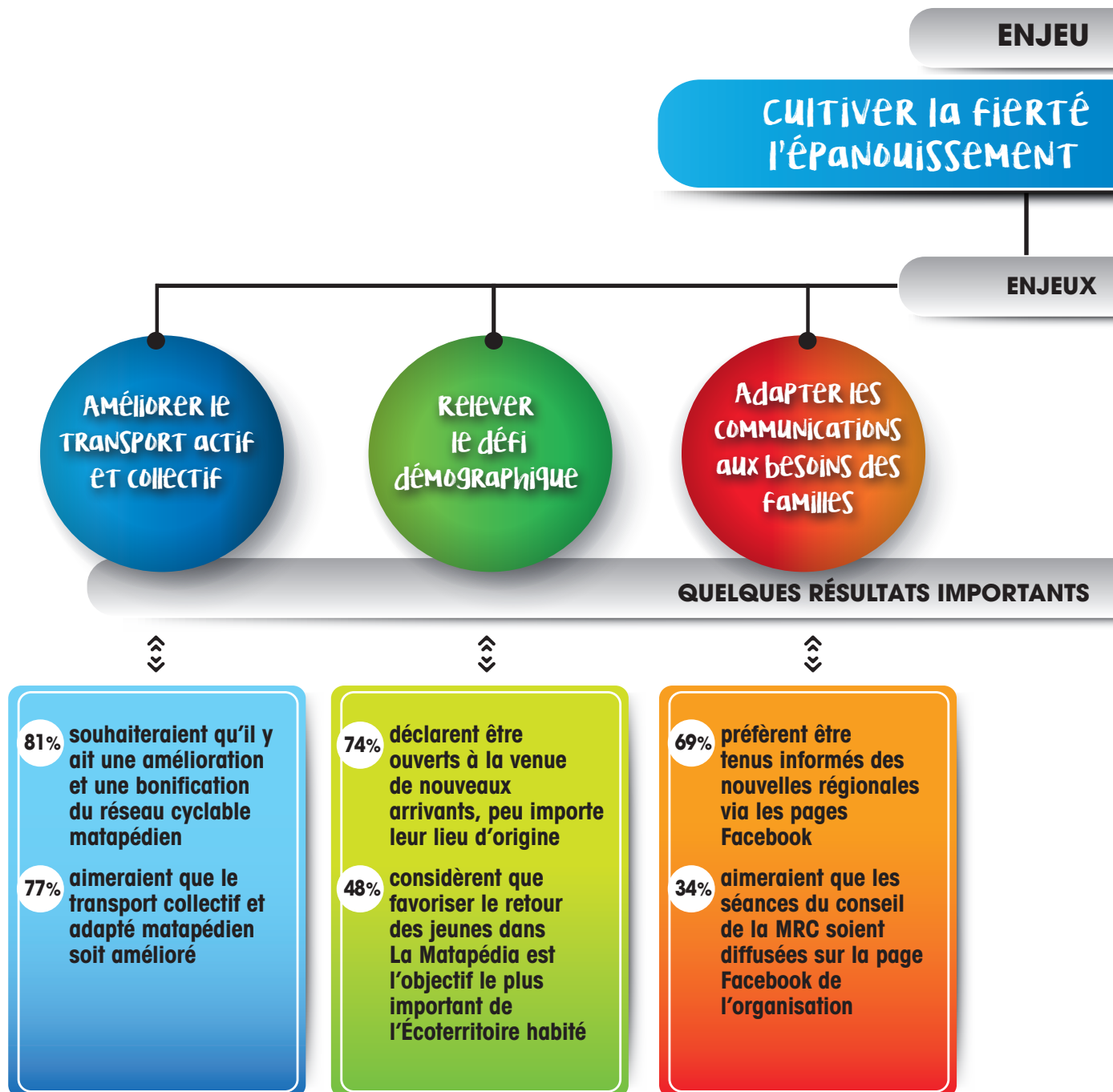
Cette approche en deux temps (objectifs de l'Écoterritoire habité et compétences de la MRC), qui proposait des priorités semblables mais nommées différemment, a permis de dégager de grandes tendances en ce qui concerne les priorités citoyennes pour les familles matapédiennes :

- L'**objectif de l'Écoterritoire habité** jugé prioritaire par toutes les municipalités participantes est de « **Favoriser le retour des jeunes dans La Matapédia** ». Les deux objectifs en deuxième et en troisième position sont de « **Diversifier l'économie locale** » et de « **Bonifier les services de proximité de base** ». Il est possible de résumer en concluant que l'attractivité arrive en première position et le développement économique arrive en deuxième position.
- La **compétence régionale** qui devrait être priorisée, selon la majorité des municipalités, est le « Développement socio-économique ». En deuxième et en troisième position nous retrouvons l'« **Attractivité et sentiment d'appartenance** » et l'« **Environnement** ». Dans ce cas de figure, les deux priorités sont inversées : le développement socio-économique précède l'attractivité.
- En ne prenant en compte que le nombre de répondants représentés pour chacun des choix, **nous concluons que l'attractivité interpelle davantage de répondants et qu'il s'agit de l'axe prioritaire pour les familles, suivi du développement socio-économique et des questions environnementales.**



# Diagnostic final

Suite à l'analyse du « portrait statistique » et du « rapport d'enquête », certains enjeux ont pu être ciblés. Le tableau suivant met en lumière les divers enjeux territoriaux pour les familles et certains résultats conséquents du rapport d'enquête.







**PRINCIPAL**

**MATAPÉDIENNE POUR FAVORISER ET L'ENRACINEMENT DES FAMILLES**

**COMPLÉMENTAIRES**

ENCOURAGER LE DÉVELOPPEMENT SOCIO-ÉCONOMIQUE

POURSUIVRE LE DÉVELOPPEMENT DES PARCS RÉGIONAUX

**OBTENUS LORS DE L'ENQUÊTE**



- 61% font affaire principalement avec des commerces de détail situés à l'extérieur de la MRC
- 41% estiment que le manque de diversité est la raison principale pour laquelle ils achètent à l'extérieur de la MRC
- 41% songeraient à quitter La Matapédia pour des raisons professionnelles (perte ou nouvel emploi)

- 59% fréquentent le parc régional Val d'Irène à chaque année
- 54% fréquentent le parc régional de la Seigneurie-du-Lac-Matapédia à chaque année
- 39% aimeraient qu'il y ait un bloc sanitaire dans le parc régional de la Seigneurie-du-Lac-Matapédia



# VISION DU DÉVELOPPEMENT

# Valeurs motrices matapédiennes

Une valeur est un idéal. Une « valeur motrice » est un idéal qui nous guide et nous pousse à l'action. Le comité de pilotage de la politique familiale régionale devait cibler ces valeurs, ces idéaux, qui motivent les familles matapédiennes à demeurer sur le territoire de la MRC, qui peuvent inspirer d'autres familles à venir s'installer et qui nous permettent à tous de nous identifier comme étant membres de cette grande famille qu'est La Matapédia. Trois valeurs ont donc été ciblées car elles reflètent la nature profonde de notre région.

## ENTRAIDE



Au cœur de notre vaste territoire de forêts et de rivières, l'entraide a permis aux familles de s'établir et de s'épanouir. En s'entraidant, en se soutenant les uns et les autres, et en faisant preuve de **SOLIDARITÉ**, nous parvenons à assurer la **SÉCURITÉ** des membres de la communauté. La valeur d'entraide présuppose aussi une grande capacité d'**ÉCOUTE** afin d'adapter l'aide apportée aux besoins réels d'autrui, de même qu'une volonté de **PARTAGE** et de **GÉNÉROSITÉ**. En somme, l'entraide est une valeur fondatrice de La Matapédia et nous souhaitons qu'elle demeure une valeur motrice du développement pour les familles matapédiennes.

## SENTIMENT d'APPARTENANCE



Être de La Matapédia est, en quelque sorte, une identité. Qu'on y soit né, qu'on l'ait adoptée, ou qu'on ait dû s'exiler, à partir du moment où nous l'avons apprivoisée, une part de notre cœur lui appartient. Cette Matapédia est un **ENVIRONNEMENT** vaste, naturel et magnifique. Elle est aussi l'ensemble des personnes **DYNAMIQUES**, **FRATERNELLES** et **ACCUEILLANTES** qui s'y enracinent. Mais La Matapédia c'est surtout le **PLAISIR** et la **FIERTÉ** d'y vivre, de même que le sentiment de liberté inspiré par les grands espaces et toutes leurs possibilités. Appartenir à ce territoire, c'est lui être **FIDÈLE**, lui revenir et en prendre soin pour nos enfants et toutes les générations à venir.

## RESPECT



Le respect est une valeur fondatrice pour toutes les communautés qui souhaitent vivre dans la **PAIX** et l'**HARMONIE**. Grâce au respect que nous ressentons pour nos concitoyens, nous bâtissons des liens de **CONFIANCE** caractérisés, entre autre, par l'**ÉCOUTE** et l'**OUVERTURE**. Le respect est d'ailleurs une valeur essentielle pour que les individus puissent s'épanouir dans des familles heureuses au cœur de La Matapédia.

# Souhaits pour les familles matapédiennes

En ciblant ce que nous souhaitons pour les familles, nous tournons nos regards vers l'avenir, nous précisons ce que nous voulons réaliser, ce que nous désirons réellement pour le développement de notre communauté, et nous commençons, par le simple énoncé d'un souhait, à canaliser nos énergies pour le concrétiser.

## NOUS SOUHAITONS ...

### Une vitalité SOCIOÉCONOMIQUE

Que les familles puissent s'épanouir au cœur de La Matapédia en faisant des choix qui leur ressemblent. Ceci présuppose qu'elles aient accès à une plus grande diversité en ce qui a trait aux activités, aux produits disponibles, aux emplois et aux choix éducatifs.

### Un environnement SAIN

La proximité de la nature et de ses plaisirs est l'un des facteurs qui incite les familles à s'enraciner dans La Matapédia. Nous souhaitons donc que les familles matapédiennes puissent profiter d'un environnement sain. Qu'elles puissent apprécier la beauté des paysages, les trésors que renferme la forêt (randonnée, chasse, camping, etc.) et qu'elles puissent savourer les plaisirs que recèle l'eau de nos lacs et de nos rivières (pêche, baignade, nautisme, etc.). Nous souhaitons que nos enfants apprennent à aimer cette nature luxuriante et qu'ils rêvent et grandissent en regardant les étoiles.

### L'ENRACINEMENT

Ultimement, nous souhaitons que les familles aient envie de s'enraciner dans La Matapédia. Que les jeunes, qui ont quitté pour explorer de nouveaux horizons, reviennent, heureux de retrouver ce territoire qui les a vus naître et grandir. Que de nouvelles familles, porteuses de rêves et d'espoirs, viennent construire leur nid parmi nous. Finalement, nous souhaitons que tous les citoyens matapédiens se sentent chez eux, heureux et confortablement enracinés dans leur milieu.



# Axes d'intervention et objectifs spécifiques

En prenant en considération le portrait statistique, les résultats de l'enquête effectuée auprès des familles, les enjeux ciblés, les valeurs motrices et les souhaits pour les familles, cinq axes d'intervention ont été délimités. Des objectifs à atteindre d'ici 2022 ont pu ensuite être ciblés. Ces axes d'intervention et ces objectifs spécifiques sont détaillés dans le plan d'action de la section suivante.

<b>DÉMOGRAPHIE ET ATTRACTIVITÉ</b>	<ul style="list-style-type: none"><li>» Élaborer des stratégies visant le retour des jeunes Matapédiens</li><li>» Favoriser l'arrivée de nouveaux arrivants, peu importe leur provenance et leur âge</li></ul>
<b>DÉVELOPPEMENT SOCIO-ÉCONOMIQUE</b>	<ul style="list-style-type: none"><li>» Informer la population concernant les programmes disponibles pour le développement de projets et d'entreprises</li><li>» Encourager l'achat local et la mise en valeur des produits matapédiens</li></ul>
<b>TRANSPORT ACTIF ET COLLECTIF</b>	<ul style="list-style-type: none"><li>» Favoriser le transport actif territorial et intermunicipal</li><li>» Augmenter l'utilisation du transport collectif</li></ul>
<b>PARCS RÉGIONAUX</b>	<ul style="list-style-type: none"><li>» Favoriser le développement du parc régional de Val-d'Irène</li><li>» Poursuivre le développement du parc régional de la Seigneurie-du-Lac-Matapédia</li></ul>
<b>COMMUNICATION</b>	<ul style="list-style-type: none"><li>» Développer des mécanismes de communication pour informer les familles</li><li>» Mettre en place des mesures assurant la sécurité des familles</li><li>» Diffuser les séances publiques du conseil de la MRC</li></ul>

# Mise en œuvre et suivi

Une Table régionale «famille» sera mise sur pied au mois de février 2020. Elle sera composée de membres du comité consultatif ayant œuvré au renouvellement de la démarche, de même que de conseillers municipaux RQFA (responsables des questions « familles » et « aînés »). Ces membres se réuniront au moins deux fois par année. Ils effectueront le suivi des actions réalisées, s'inspireront de ce qui se fait ailleurs et s'informeront en ce qui concerne les pratiques gagnantes pour les familles au cœur des municipalités. La Table sera accompagnée de deux ressources du service de développement de la MRC de La Matapédia qui faciliteront le maillage entre ce comité, le Comité attractivité et le Comité de développement.

Tout en veillant à la réalisation du plan d'action régional conçu pour et par les familles matapédiennes, nous demeurerons attentifs aux réalités changeantes de notre milieu et nous veillerons à nous adapter aux enjeux émergents. Le comité famille sera donc à l'affût en ce qui concerne les besoins et les souhaits des familles afin d'œuvrer à l'amélioration constante de leur qualité de vie sur le territoire.







# PLAN D'ACTION

## AXE D'INTERVENTION 1 : Démographie et attractivité

OBJECTIFS SPÉCIFIQUES	ACTIONS	RESPONSABLES	PARTENAIRES	Échéancier
Élaborer des stratégies visant le retour des jeunes Matapédiens	Contribuer à la bonification, de concert avec Place aux jeunes, de stratégies visant à inciter les jeunes à revenir dans La Matapédia après leurs études	• MRC – Développement (attractivité)	Place aux jeunes, GSMM, CMEC	Automne 2020
	Évaluer la possibilité de mettre en place des bourses d'études pour les stages réalisés dans La Matapédia	• MRC – Développement (attractivité)	Entreprises, organismes, GSMM, cégeps, universités, Chambre de commerce	Automne 2020
Favoriser l'arrivée de nouveaux arrivants, peu importe leur provenance et leur âge	Réaliser des capsules vidéo démontrant la vitalité économique des entreprises et des organismes de la région afin d'inciter les gens à venir travailler et s'établir dans La Matapédia	• MRC – Développement	Entreprises partenaires, Chambre de commerce, producteur de contenu visuel	Automne 2020
	Offrir des formations sur les relations interculturelles	• MRC – Développement (attractivité)	MIFI, entreprises, municipalités, organismes	Été 2020
	Produire la trousse régionale « Trucs et conseils pour accueillir un nouvel arrivant »	• MRC – Développement (attractivité)	MIFI, entreprises, municipalités, organismes	Printemps 2020
	Diffuser une campagne promotionnelle pour sensibiliser les citoyens matapédiens à l'accueil, à l'ouverture et à la valorisation de la diversité	• MRC – Développement (attractivité)	MIFI, entreprises, municipalités, organismes, médias	Été 2020

## AXE D'INTERVENTION 2 : Développement socio-économique

OBJECTIFS SPÉCIFIQUES	ACTIONS	RESPONSABLES	PARTENAIRES	Échéancier
<b>Informar la population concernant les programmes disponibles pour le développement de projets et d'entreprises</b>	Créer et diffuser un outil afin d'informer la population sur l'accompagnement et les programmes disponibles pour le développement de projets et d'entreprises dans La Matapédia	• MRC	SADC, Services Québec, Chambre de commerce, Tremplin Travail, CDC, municipalités, comités de développement, institutions financières et gouvernementales	Automne 2020
<b>Encourager l'achat local et la mise en valeur des produits matapédiens</b>	Coordonner le développement de « circuits courts » <sup>4</sup> pour la commercialisation des produits matapédiens	• MRC – Développement	Producteurs agroalimentaires, artistes et artisans, Marché public matapédien, MAPAQ, SADC	Hiver 2021

## AXE D'INTERVENTION 3 : Transport actif et collectif

OBJECTIFS SPÉCIFIQUES	ACTIONS	RESPONSABLES	PARTENAIRES	Échéancier
<b>Favoriser le transport actif territorial et intermunicipal</b>	Organiser une rencontre avec les municipalités afin d'évaluer la possibilité de bonifier le réseau cyclable matapédien	• MRC – Développement	Véloroute Desjardins, municipalités, MTQ	Automne 2020
	Valider l'intérêt des municipalités à mettre en place un plan de déplacements actifs ou à poursuivre leur plan de déplacements actifs	• MRC – Développement	Municipalités, CISSS, MTQ, Sécurité du Québec	Automne 2020
<b>Augmenter l'utilisation du transport collectif</b>	Évaluer l'offre en transport collectif en lien avec le projet régional	• MRC – Administration	La Caravelle, Table « Transport » PAGIEPS	Automne 2020
	Développer l'offre de transport pour répondre davantage aux besoins des familles	• MRC – Administration	La Caravelle, Table « Transport » PAGIEPS, Conseil régional de l'environnement du Bas-Saint-Laurent	Été 2021
	Informar la population quant aux nouvelles possibilités d'utiliser le transport collectif	• La Caravelle	MRC, municipalités, médias	Printemps 2022

4. Mode de mise en marché qui minimise le nombre d'intermédiaire entre le producteur et le consommateur.

## AXE D'INTERVENTION 4 : Parcs régionaux

OBJECTIFS SPÉCIFIQUES	ACTIONS	RESPONSABLES	PARTENAIRES	Échéancier
<b>Favoriser le développement du parc régional de Val-d'Irène</b>	Compléter le développement résidentiel au pied de la montagne	<ul style="list-style-type: none"> <li>MRC – Administration</li> </ul>	Corporation de gestion du parc régional de Val-d'Irène, municipalité de Sainte-Irène	Automne 2022
	Poursuivre l'élaboration d'une programmation saisonnière d'activités familiales	<ul style="list-style-type: none"> <li>Corporation de gestion du parc régional Val-d'Irène</li> </ul>		Automnes 2020 à 2022
<b>Poursuivre le développement du parc de la Seigneurie-du-Lac-Matapédia</b>	Réaliser des travaux d'amélioration des sentiers	<ul style="list-style-type: none"> <li>MRC – Aménagement</li> </ul>	SIA	Été 2020
	Réaliser un plan de gestion et d'aménagement du parc régional et déterminer un gestionnaire	<ul style="list-style-type: none"> <li>MRC – Aménagement et Développement</li> </ul>	Municipalités, résidents, organisations qui utilisent le parc	Été 2021
	Améliorer la signalisation donnant accès au parc régional	<ul style="list-style-type: none"> <li>MRC – Aménagement et Développement</li> </ul>	Municipalités, MTQ	Été 2021
	Aménager le parc avec des infrastructures répondant aux besoins des familles exprimés lors des consultations publiques (sondages PFM 2019, Sommet de l'Écoterritoire 2019, etc.)	<ul style="list-style-type: none"> <li>MRC - Futur gestionnaire du parc régional</li> </ul>		Été 2022



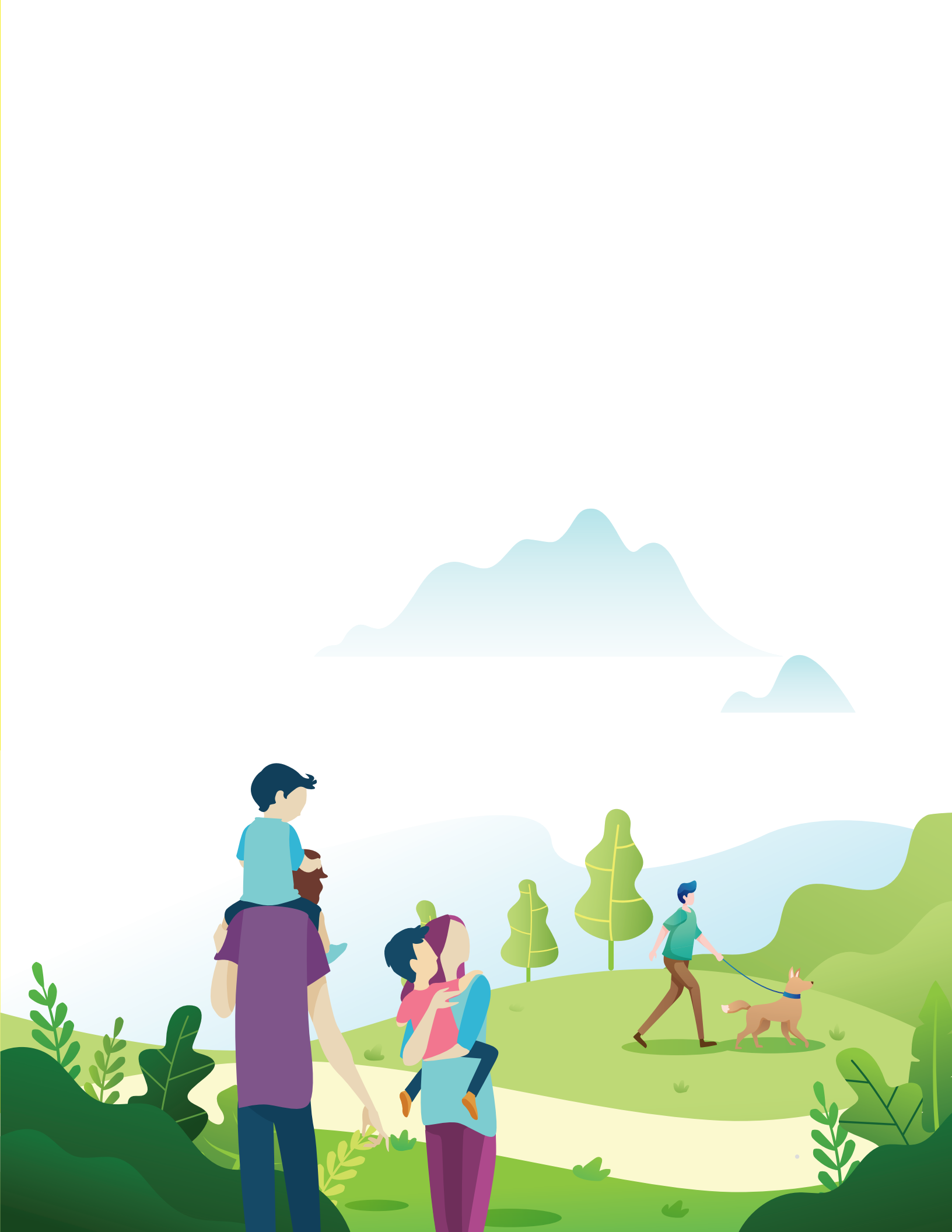


## AXE D'INTERVENTION 5 : Communication

OBJECTIFS SPÉCIFIQUES	ACTIONS	RESPONSABLES	PARTENAIRES	Échéancier
<b>Développer des mécanismes de communication pour informer les familles</b>	Animer une Table régionale «famille» incluant les élus responsables des questions « famille » (RQFA) de chaque municipalité de même que des acteurs du milieu	• MRC – Développement	Municipalités, COSMOSS	Printemps-Automnes 2020 à 2022
	Assurer la continuité et la promotion du site <i>lamatapedia.ca</i>	• MRC – Développement	Municipalités	2020-2022
	Publier annuellement le Guide matapédien des loisirs	• MRC – Développement	Municipalités, COSMOSS, CSMM	Automnes 2020 à 2022
	Publier les bons coups découlant des politiques familiales municipales et de la politique régionale suite aux rencontres de la Table régionale « famille »	• Municipalités • MRC – Développement	CISSS, COSMOSS, Table régionale « famille »	Printemps 2021 Printemps 2022
<b>Mettre en place des mesures assurant la sécurité des familles</b>	Poursuivre les revendications politiques pour obtenir une couverture cellulaire efficace sur le territoire habité	• Conseil de la MRC	Députés, préfet, maires des municipalités matapédiennes	2020-2022
	Réaliser une campagne pour que les familles matapédiennes acquièrent une trousse d'urgence 72 heures	• MRC – coordonnateur sécurité civile	Municipalités	Printemps 2021
<b>Diffuser les séances publiques du conseil de la MRC</b>	Valider la faisabilité technique de diffuser les séances publiques du conseil de la MRC de La Matapédia	• MRC – Administration		Été 2020
	Diffuser les séances publiques du conseil de la MRC (conditionnel à la validation de la faisabilité technique pour la diffusion)	• MRC – Administration		Été 2021









**MRC de  
LA MATAPÉDIA**

420, route 132 Ouest

Amqui (Québec) G5J 2G6

**Téléphone:** 418 629-2053

**Télécopieur:** 418 629-3195

**Courriel:** [administration@mrcmatapedia.quebec](mailto:administration@mrcmatapedia.quebec)

**[www.mrcmatapedia.qc.ca](http://www.mrcmatapedia.qc.ca)**



En partenariat avec :

